

# 2013

## MEMORIA ANUAL



Red Pacto Global Chile



# CONTENIDO

01

## Introducción

- 1.1 Mensaje de la Directora Ejecutiva de la Red Pacto Global Chile
- 1.2 Principios del Pacto Global
- 1.3 Misión y Visión

02

## Mensaje del Presidente de la Red Pacto Global Chile

03

## Acerca del Pacto Global de las Naciones Unidas

- 3.1 Arquitectura Post 2015: Resumen Ejecutivo
- 3.2 Informe de Sostenibilidad Corporativa 2013: Una guía hacia el desarrollo sostenible empresarial
- 3.3 Pacto Global de la ONU y Accenture: Cómo combinar el alto rendimiento con la sostenibilidad

04

## Centro Regional para América Latina y el Caribe en apoyo del Pacto Global de las Naciones Unidas

05

## Principios para la Educación Responsable en Gestión (PRME)

06

## Red Pacto Global Chile

- 6.1 Comité Ejecutivo
- 6.2 Organigrama
- 6.3 Consejos regionales Pacto Global
- 6.4 Comisiones de Pacto Global - Grupos de Trabajo 2013
- 6.5 Adherentes a la Red de Pacto Global Chile
- 6.6 Alianzas Estratégicas

07

## Actividades Destacadas de la Red Pacto Global Chile

- 7.1 Descripción de Actividades 2013
- 7.2 Asistencia de Adherentes a Eventos 2013

08

## Comunicación de progreso (COP)

09

## Sistema de Integración de los Principios de Pacto Global (SIPP)

10

## Marketing y Comunicaciones

11

## Informe de Ingresos y Gastos Red Pacto Global Chile

12

## Adherentes Red Pacto Global Chile



# 1.1

## Mensaje de la Directora Ejecutiva de la Red Pacto Global Chile

El 2014 cumplimos nuestro séptimo año liderando el trabajo de la Red Pacto Global Chile, bajo el alero de la Universidad Andrés Bello y es muy grato poder dar cuenta de un balance positivo, como resultado del trabajo a lo largo de estos años. El 2013 en particular fue especialmente activo, por haber sostenido una gran agenda de actividades, haber incorporado importantes empresas, concretado nuevas e importantes alianzas, haber logrado atender la constante demanda e iniciativa de nuestros adherentes y haber obtenido reconocimientos como red.

Motivados por un creciente interés en el desarrollo de nuevos temas, hemos avanzado en la profesionalización de nuestro equipo de trabajo, con el objetivo de ofrecer una respuesta acorde con las expectativas de las organizaciones miembros. Esta es nuestra tercera Memoria, habiendo abarcado en la primera el período entre los años 2007 al 2011, seguida luego por una versión anual, a través de la que informamos a todos nuestros grupos de interés, sobre las actividades desarrolladas durante el último año.

Hacemos una especial mención a quienes se integraron formalmente el 2013, como Komatzu, Melón, Falabella, París y la Universidad Bernardo O'Higgins, quienes decidieron asumir el desafío de incorporar en su estrategia corporativa, los Diez Principios que promueve el Pacto Global. Asimismo, establecimos nuevas alianzas con destacadas organizaciones como la SOFOFA, la Bolsa de Comercio de Santiago, GovernArt, SEDEX, la Municipalidad de Peñalolén y la Oficina del Alto Comisionado de Naciones Unidas para los Derechos Humanos, las que tienen por objeto el abordaje conjunto de importantes proyectos.

# Margarita Ducci



Este año tuvimos la oportunidad de contar con la visita de la máxima autoridad de la organización, el Director Ejecutivo de UN Global Compact, Georg Kell, junto con el Director de Redes de Latinoamérica, Javier Cortés, quienes pudieron constatar el avance e interés genuino en la Responsabilidad Social por parte de las empresas adheridas, compartir los nuevos desafíos que esta red se ha planteado y dar su visión sobre el futuro de la iniciativa a nivel internacional. En este sentido, destaco especialmente instancias en las que nos hemos propuesto alinear nuestros esfuerzos con el propósito de hacer compatible nuestra respuesta local y global. Una de ellas la constituye el haber sido nombrados como miembros en el Consejo de Responsabilidad Social para el Desarrollo Sostenible, iniciativa gestada por el Ministerio de Economía, con la participación de otras instancias gubernamentales, privadas y de la sociedad civil, a la que hemos comprometido un fuerte apoyo, asumiendo el rol que nos diferencia de otras organizaciones, al ser una iniciativa de las Naciones Unidas.

Otra instancia, propuesta como desafío desde nuestra Casa Matriz, nace de incorporar la "Nueva Arquitectura" que desde allí se diseñó, en nuestro Plan Estratégico, del cual se deriva el Plan de Trabajo, los que deben estar alineados con los de las demás redes en el mundo. Todos pretendemos así, poder brindar un mejor soporte a nuestras organizaciones adheridas, para avanzar en forma coherente en la agenda de desarrollo post 2015, valorando significativamente la gran contribución del sector empresarial al logro de las metas priorizadas a nivel mundial.

Otro hecho importante de ser mencionado, es la constitución en la pasada ALNF (Annual Local Networks Forum) o reunión anual de redes del mundo, del Advisory Group (ADG), grupo asesor de siete integrantes que representan el conjunto de redes del mundo, por región, creado con el propósito de representar a las redes frente al Directorio Mundial de Global Compact, para temas de relevancia y de incumbencia de éstas. Una de las tareas asumidas fue analizar y elaborar propuestas en materias de agregación de valor de los servicios de Casa Matriz hacia las redes y sus adherentes, buscar sistemas de financiamiento a nivel global y local y articular mecanismos de sinergia entre las Redes y el Global Compact Office.

Cabe señalar que Chile, como punto focal de Global Compact en nuestro país, fue elegido entre los siete representantes del mundo, para liderar la posición de las redes de la región de las Américas. Esto ha implicado esfuerzos coordinados de colaboración y participación activa en el ADG, en constante comunicación con las redes de la región, para consensuar sus posiciones y presentar una estrategia común que contribuya a fortalecer las redes existentes y apoyar a las emergentes.

Es destacable que en la pasada Cumbre de Líderes de Global Compact, en Nueva York, en septiembre del 2013, se nos reconoció como una de las diez redes más activas del mundo, como referentes para el grupo, por su desarrollo y organización.

Todos estos logros no hubiesen sido posibles sin el apoyo de las organizaciones que se han hecho presentes de manera entusiasta en nuestras actividades, generando en forma permanente, instancias para la discusión de temas de interés y nuevas ideas para el trabajo conjunto.

Reiteramos nuestra invitación a seguir este productivo camino, siendo cada vez más activos y comprometidos, incorporándose como se evidenció este último año, no sólo desde la alta gerencia, sino también a través de la participación de colaboradores de las más diversas áreas de la empresa y organizaciones. El desarrollo de nuestra agenda de actividades, que son diseñadas para ustedes, como nuestras Comisiones, Encuentros temáticos, Talleres, Seminario Anual y Regionales, el estudio y los reconocimientos que emanan del Sistema de Integración de los Principios de Pacto Global (SIPP) y el trabajo en regiones, constituyen las vías de participación y de desarrollo progresivo. Es importante que como adherentes, tomen parte en cada oportunidad a la que les convocamos y obtengan de cada actividad, estudio o herramienta técnica que se pone a disposición, beneficios tangibles, que constituyan una verdadera ayuda en el proceso de implementar en su organización, la sostenibilidad en el más amplio sentido, objetivo al que todos aspiramos.

Margarita Ducci  
Directora Ejecutiva  
Red Pacto Global Chile



## 1.2

Principios  
del Pacto Global

## Derechos Humanos

**PRINCIPIO 1**

Las empresas deben apoyar y respetar la protección de los Derechos Humanos fundamentales, reconocidos internacionalmente, dentro de su ámbito de influencia.

**PRINCIPIO 2**

Las empresas deben asegurarse de que sus empresas no son cómplices en la vulneración de los Derechos Humanos.



## Relaciones Laborales

**PRINCIPIO 3**

Las empresas deben apoyar la libertad de afiliación y el reconocimiento efectivo del derecho a la negociación colectiva.

**PRINCIPIO 4**

Las empresas deben apoyar la eliminación de toda forma de trabajo forzoso o realizado bajo coacción.

**PRINCIPIO 5**

Las empresas deben apoyar la erradicación del trabajo infantil.

**PRINCIPIO 6**

Las empresas deben apoyar la abolición de las prácticas de discriminación en el empleo y la ocupación.



## Medio Ambiente

**PRINCIPIO 7**

Las empresas deben mantener un enfoque preventivo que favorezca el medio ambiente.

**PRINCIPIO 8**

Las empresas deben fomentar las iniciativas que promuevan una mayor responsabilidad ambiental.

**PRINCIPIO 9**

Las empresas deben fomentar el desarrollo y la difusión de tecnologías inofensivas para el medio ambiente.



## Anticorrupción

**PRINCIPIO 10**

Las empresas deben trabajar contra la Corrupción en todas sus formas, incluyendo la extorsión y el soborno.







## Red Pacto Global Chile

1.3

Misión  
Visión

## MISIÓN

Promover y difundir los Diez Principios del Pacto Global de Naciones Unidas, con el objetivo de que las organizaciones que operan en Chile, los integren en sus lineamientos estratégicos, para generar valor a través de un genuino compromiso con la sostenibilidad.



## VISIÓN

Constituir la Red Chilena en un referente para las redes locales de Latinoamérica, contribuyendo con herramientas de gestión y cooperación en torno a los Diez Principios, para hacer del Pacto Global, el programa de Responsabilidad Social más grande del mundo.



## 2

## Mensaje del Presidente de la Red Pacto Global Chile

Como empresa privada, emprendimos nuestro trabajo con la Red Pacto Global Chile desde sus inicios, porque visualizamos que ello generaría valor tanto para nuestra organización como para nuestros grupos de interés al formar parte de la iniciativa de Responsabilidad Social más grande del mundo. Se diferencia de las otras organizaciones de RSE por su origen en la organización de Naciones Unidas y ha sido diseñada especialmente para representar la voz y el aporte del sector privado en materia de sostenibilidad, frente a importantes instancias reconocidas a nivel mundial.

El proceso que esta adhesión significa ha sido muy enriquecedor y hoy mantiene en nosotros, como empresa adherida, la firme convicción de asumir nuevos desafíos dentro de un contexto más amplio, que trascienda el ámbito local, como parte de las 7.500 empresas que actualmente conforman Global Compact, en más de 140 países alrededor del mundo.

Es así como este año he asumido por un nuevo período el cargo de Presidente de la Red Chilena, lo que implica una gran responsabilidad, mostrando una visión para conducir al grupo de adherentes en pos de los objetivos trazados, tomando decisiones que se comparten con el Comité Ejecutivo y se materializan en las comisiones temáticas e instancias de trabajo y coordinación con Casa Matriz en Nueva York.

La Red Pacto Global Chile cuenta con los mecanismos y espacios para participar de la discusión y la búsqueda de soluciones a los problemas que afectan la sostenibilidad, identificados a nivel local y mundial. Este rol requiere ser impulsado desde nuestras organizaciones para que logremos optimizar sus recursos y constituirse en una plataforma de

liderazgo para el desarrollo, más sólida y global, de implementación y divulgación de prácticas y políticas empresariales responsables y sostenibles.

Durante 2013, con la creación del Consejo de Responsabilidad Social para el Desarrollo Sostenible, nuestra red fue llamada a estar representada en él, lo que es muy importante como instancia que nos permite proponer políticas públicas de interés nacional, basadas en nuestras propias experiencias.

Es indudable y las cifras comprueban que la red ha progresado año a año en número de adherentes, calidad y cantidad de actividades, profesionalismo, nivel de participación y posicionamiento. Se mantiene en constante construcción, requiere innovar constantemente y adaptarse a las nuevas expectativas de las organizaciones adheridas y aquellas que se suman cada año.

Invito muy especialmente a todos quienes forman parte, a que sean aún más activos en su participación, se involucren no tan sólo en las actividades, sino también en los espacios de decisión que se conforman. Además de los grupos de trabajo de Santiago, en las instancias regionales que hasta ahora se han conformado, como los Consejos de Valparaíso y de Bío-Bío, los que han asumido el desafío y han agrupado organizaciones locales y las representaciones en la región, de empresas adheridas a nivel nacional y en muchos casos, internacional.

A través de todos estos canales, se analiza la coyuntura nacional, se detectan los temas de interés prioritarios, se conforman los contenidos requeridos de apoyo y se genera el proceso para que éstos puedan aportarnos en nuestras organizaciones.

Para hacer todo este accionar más efectivo, nos hemos propuesto alinear esfuerzos con las demás redes locales alrededor del mundo y hacer un uso más



intensivo de los instrumentos y plataformas que pone a nuestra disposición la Casa Matriz de Global Compact. El desarrollo de la nueva Arquitectura Post 2015 de Compromiso Empresarial es una gran oportunidad en este sentido. Sin embargo, no serán igualmente eficaces los esfuerzos de las redes si no se refuerza el compromiso desde el interior de las empresas, desde el más alto ejecutivo hasta los empleados de las distintas áreas, en una postura más participativa, sin la que no podremos generar instrumentos propios que nos permitan encontrar valor en la implementación en nuestras operaciones, de los Diez Principios promovidos por el Pacto Global.

Empezamos este año con nuevos y grandes desafíos, en un nuevo panorama de gobierno, de compromisos-país derivados de acuerdos internacionales, de metas globales en materias como la racionalización de los recursos naturales, la creación de energías renovables y tantos otros. Contribuir a materializar soluciones que sirvan de guía y constituir un real aporte, es un propósito que depende de cada uno de nosotros, como organización y en conjunto con los diferentes actores que interactúan en las grandes decisiones, creando conciencia de la necesidad de formar una cultura país, cuyas bases están expresadas universalmente en las cuatro áreas en que se enfocan los principios del Pacto Global: Derechos Humanos, Relaciones Laborales, Medio Ambiente y Anticorrupción.

La Memoria 2013 da cuenta del camino recorrido el último año. Se requiere del compromiso, esfuerzo y perseverancia de todos los adherentes, junto al equipo de trabajo de la Red Pacto Global Chile, para que al concluir 2014, podamos mostrar con satisfacción, que hemos logrado las metas propuestas para este año, como etapa dentro de la visión de largo plazo que nos guía.

Gastón Urmeneta  
Presidente  
Red Pacto Global Chile



## 3

## Acerca del Pacto Global de las Naciones Unidas

El Pacto Global de Naciones Unidas es la iniciativa de responsabilidad corporativa más grande del mundo con más de 7.500 empresas firmantes en más de 140 países y 101 Redes Locales.

Las organizaciones participantes se comprometen a alinear voluntariamente sus operaciones y estrategias con los Diez Principios universalmente aceptados –basados en los grandes acuerdos aprobados en las convenciones de Naciones Unidas– en materia de Derechos Humanos, Relaciones Laborales, Medio Ambiente y Lucha contra la Corrupción. Asimismo, las empresas se comprometen a tomar acciones para apoyar los objetivos más amplios de Naciones Unidas tales como los Objetivos de Desarrollo del Milenio y problemáticas mundiales.

Pacto Global es una plataforma de liderazgo para el desarrollo, la implementación y divulgación de prácticas y políticas empresariales, responsables y sostenibles. Es una iniciativa voluntaria que involucra múltiples grupos de interés. Lanzada en el año 2000, tiene la misión de promover la práctica de la sostenibilidad corporativa globalmente, reconociendo que las acciones empresariales responsables pueden sustentar economías con valores esenciales para un crecimiento más sostenible e inclusivo.

El corazón de Pacto Global se basa en la convicción de que las prácticas comerciales que se apoyan en los Principios Universales, tienen la capacidad de ayudar al mercado global a ser más social y económicamente incluyente, por lo tanto, permiten avanzar en objetivos colectivos de cooperación internacional para la paz y el desarrollo.

Mayor información:



[www.unglobalcompact.org](http://www.unglobalcompact.org)

## 3.1

## Arquitectura Post 2015 Resumen Ejecutivo

## “A TRAVÉS DE ALIANZAS Y CO-INVERSIÓN SE PODRÁN HACER PLENAMENTE EFECTIVAS LAS OPORTUNIDADES PARA EL BENEFICIO DE TODOS”

A medida que se acerca la fecha límite para los Objetivos 2015 de Desarrollo del Milenio, los gobiernos y Naciones Unidas trabajan para establecer prioridades globales para el período post 2015. Esta nueva era presenta una oportunidad histórica para que la comunidad internacional de los negocios, contribuya con la consecución de la sostenibilidad global y de los objetivos del desarrollo.

La Arquitectura Post 2015 de compromiso empresarial ha sido diseñada como una invitación a las organizaciones, iniciativas y redes que trabajan a nivel mundial, fomentando el compromiso de las empresas con el desarrollo sostenible, a unir fuerzas con el Pacto Global de Naciones Unidas, el Consejo Empresarial Mundial para el Desarrollo Sostenible (WBCSD), Global Reporting Initiative (GRI) y otras organizaciones de esta índole, para promover y apoyar los compromisos y acciones empresariales que contribuyen al avance de las metas de las Naciones Unidas.



### Esta colaboración se basa en el entendimiento mutuo de que:

- Las estrategias de sostenibilidad corporativa tienen su origen en el respeto de Principios Universales, tales como los promovidos por Pacto Global de Naciones Unidas en las áreas de Derechos Humanos, Relaciones Laborales, Medio Ambiente y Anticorrupción.
- Las empresas adoptan procesos transparentes para la comunicación con sus grupos de interés, aplicando directrices tales como las desarrolladas por GRI (Global Reporting Initiative).
- Cuando hay un enfoque empresarial en las acciones de sostenibilidad corporativa, plataformas y redes, se logran incluir integralmente a los grupos de interés clave.

El 20 de septiembre del 2013 se celebró la Cumbre de Líderes del Pacto Global en Nueva York. En esta actividad, el Secretario General de la Organización de las Naciones Unidas, Ban Ki-moon, presentó la nueva Arquitectura Post 2015 ante más de 1.000 gerentes generales y destacados empresarios de todo el mundo. Esta instancia representa una gran oportunidad para ampliar la participación y acción del sector empresarial en vías de alcanzar los objetivos post 2015 de Naciones Unidas, mediante un llamado internacional para renovar el compromiso de las empresas, con la ONU.

La Arquitectura Post 2015 de Compromiso Empresarial ilustra los principales bloques de construcción necesarios para mejorar la sostenibilidad corporativa como una contribución efectiva al desarrollo sostenible, creando al mismo tiempo, valor para las empresas y para la sociedad. Cada uno de estos bloques deberá ser fortalecido y conectado mediante un esfuerzo colectivo perseverante, si es que se ha de contribuir a ampliar la escala de la sostenibilidad corporativa y a convertir a la empresa en una fuerza verdaderamente transformadora en la era post 2015.

Las empresas individuales, las organizaciones de sostenibilidad corporativa, los gobiernos, los inversionistas, la academia, la sociedad civil, el mercado laboral y los consumidores, juegan un importante papel a la hora de elevar la acción empresarial y deben ser capaces de identificar aquellas áreas en las que más se necesita acción.



# ARQUITECTURA POST 2015 DE COMPROMISO EMPRESARIAL

La Arquitectura Post 2015 de Compromiso Empresarial ilustra los principales bloques de construcción necesarios para mejorar la sostenibilidad corporativa como una contribución efectiva al desarrollo sostenible, creando valor para las empresas y para la sociedad. Cada uno de estos bloques deberá ser fortalecido y conectado mediante un esfuerzo exhaustivo y colectivo, si es que han de contribuir a ampliar la escala de la sostenibilidad corporativa y a convertir a la empresa en una fuerza verdaderamente transformadora en la era Post 2015. Las empresas individuales, las organizaciones de sostenibilidad corporativa, los gobiernos, los inversores, las escuelas de negocio, la sociedad civil, el mercado laboral y los consumidores juegan un importante papel a la hora de elevar la acción empresarial y deben ser capaces de identificar aquellas áreas en las que necesitan hacer más.

## DRIVERS (MOTIVADORES) E INCENTIVOS

El "argumento empresarial" para una mayor participación de las empresas en asuntos de sostenibilidad se ha visto fortalecido de manera significativa en la última década, impulsado por importantes desarrollos en numerosas áreas. Éstas incluyen el fortalecimiento de los drivers sociales, reflejando las normas y expectativas cambiantes sobre empresas responsables, tal y como son transmitidas, por ejemplo, por grupos comunitarios, gobiernos e iniciativas de educación empresarial. De manera similar, se han reforzado los drivers del mercado a medida que la sostenibilidad impacta de manera creciente en la capacidad de las empresas para atraer y retener a los clientes, inversores, empleados y socios empresariales. Una nueva agenda de desarrollo global proporciona oportunidades para mejorar la interacción de los drivers que promueven líderes empresariales capaces de formular e implementar las estrategias de sostenibilidad corporativa de la nueva era.

## SOSTENIBILIDAD CORPORATIVA

Este bloque es central para la Arquitectura y se basa en una nueva filosofía de la sostenibilidad corporativa y su orientación con origen en tres dimensiones: i) respeto por los principios universales; ii) adopción de medidas para apoyar los objetivos más amplios de la ONU; y iii) participación en alianzas y acciones colectivas a nivel mundial y local. Maximizar la actuación empresarial en estos tres dominios exigirá un nivel de gestión y liderazgo corporativo aún no alcanzado. Esta nueva orientación global para las empresas también incluye una definición más amplia de la sostenibilidad corporativa basada en la creación de valor a largo plazo en términos económicos, sociales, medioambientales y éticos.

## OBJETIVOS DE DESARROLLO SOSTENIBLE Y OBJETIVOS DE NEGOCIO A LARGO PLAZO

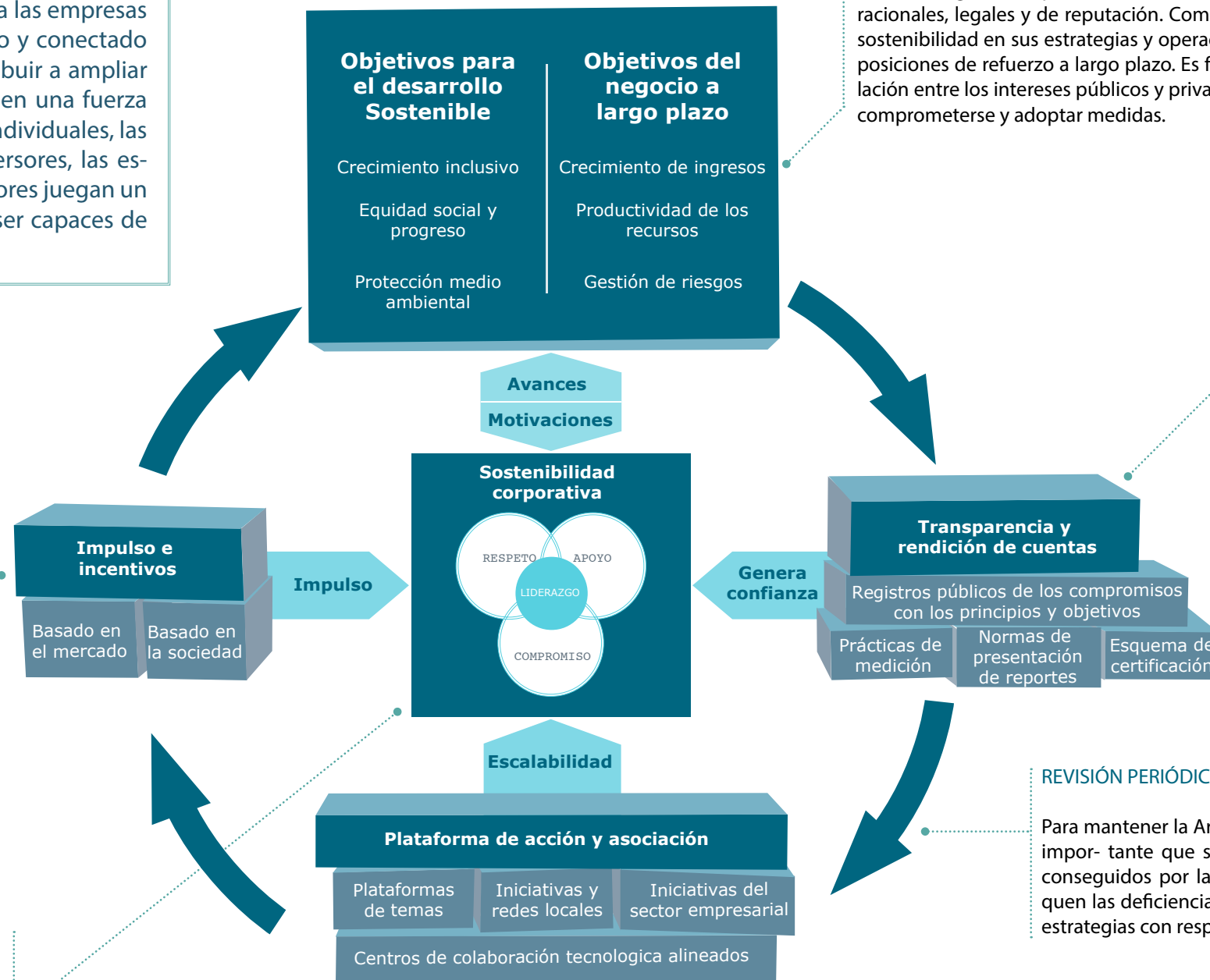
Las empresas contribuyen al avance de los objetivos de desarrollo sostenible implementando estrategias de sostenibilidad corporativa que promuevan el crecimiento económico inclusivo, el progreso y la igualdad social y la protección medioambiental. Se reconoce cada vez más la contribución de estas estrategias y prácticas al crecimiento de los ingresos, la productividad de los recursos y la mitigación de los riesgos operacionales, legales y de reputación. Como consecuencia, las empresas que integran la sostenibilidad en sus estrategias y operaciones se están encontrando cada vez más en posiciones de refuerzo a largo plazo. Es fundamental mejorar la comprensión de la relación entre los intereses públicos y privados como clave para motivar a las empresas a comprometerse y adoptar medidas.

## TRANSPARENCIA Y RENDICIÓN DE CUENTAS

Una década de experiencia impulsando el compromiso de las empresas con las prioridades de las Naciones Unidas ha demostrado que la Arquitectura debe incorporar un conjunto sólido de medidas de rendición de cuentas para garantizar que los compromisos empresariales son transparentes y asegurar que el progreso hacia esos compromisos es real. La disponibilidad, en un lugar público, de los compromisos, estándares relevantes, esquemas de certificación y mecanismos de reporte apropiados es importante para realizar un seguimiento preciso y transparente del progreso.

## REVISIÓN PERIÓDICA

Para mantener la Arquitectura dinámica y relevante, será importante que se revisen periódicamente los logros conseguidos por la comunidad empresarial, se identifiquen las deficiencias y se vuelvan a definir prioridades y estrategias con respecto a todos los principales bloques.



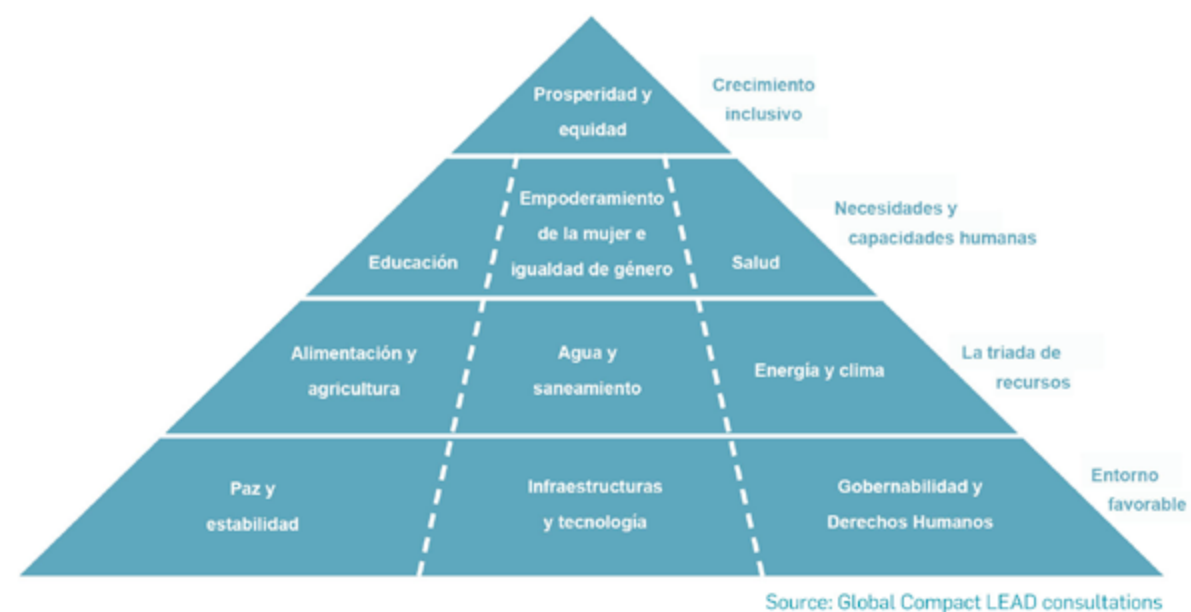
## PLATAFORMAS PARA LA ACCIÓN Y LA COLABORACIÓN

Un elemento especialmente prometedor de la Arquitectura son las plataformas de acción y colaboración que pueden optimizar e incrementar los esfuerzos de sostenibilidad corporativa, así como contribuir a la participación de las empresas en esfuerzos más amplios de los grupos de interés para conseguir los objetivos de la ONU. Estos elementos de apoyo incluyen varios foros y plataformas que permiten a las empresas y a otras partes interesadas trabajar conjuntamente, bien por geografía, por sector y/o por tema. Dichas iniciativas son clave para facilitar el tipo de asociación y acción colectiva sin la cual los retos fundamentales no se podrían conseguir. Las redes e iniciativas de sostenibilidad locales están creciendo rápidamente [el Pacto Mundial de las Naciones Unidas cuenta con 100 redes y existen 65 redes regionales del Consejo Empresarial Mundial para el Desarrollo Sostenible (WBCSD)], ofreciendo importantes oportunidades para asumir un compromiso y facilitando la acción colectiva a nivel local, donde tienen lugar muchos retos de sostenibilidad.

## ÁREA TEMÁTICAS PRIORITARIAS EN LA AGENDA POST 2015

Miles de empresas participantes del Pacto Global fueron consultadas sobre las prioridades mundiales que consideran fundamentales para cualquier agenda de desarrollo futura, la que se basa en los Objetivos de Desarrollo del Milenio y el sistema de éstos.

Una conclusión general es que, por sus destacados éxitos, los Objetivos de Desarrollo del Milenio minimizan los factores económicos que impulsan los esfuerzos en el logro del bienestar social, mientras sumen un conjunto importante de desafíos ambientales y de necesidades humanas bajo el propósito Objetivos de Desarrollo del Milenio.



Las Redes Locales del Pacto Global alrededor del mundo, se han comprometido a orientar sus esfuerzos y estrategias de trabajo en contribución a estas temáticas centrales.

Para acceder al documento completo:

[http://pactomundial.org/wp-content/uploads/2013/11/PublicacionArquitectosparaelfuturo2013\\_final.pdf](http://pactomundial.org/wp-content/uploads/2013/11/PublicacionArquitectosparaelfuturo2013_final.pdf)

Si desea consultar el documento completo, éste se encuentra disponible en la página:

<http://www.pactoglobal.cl>

## 3.2

### Informe de Sostenibilidad Corporativa 2013: UNA GUÍA HACIA EL DESARROLLO SOSTENIBLE EMPRESARIAL

El último Informe de Sostenibilidad Corporativa 2013 elaborado por Global Compact, tiene el objetivo de revisar a cabalidad las medidas adoptadas por las empresas a nivel global y analizar si éstas integran de manera efectiva, prácticas de Responsabilidad Social en sus negocios, operaciones y cultura.

Este reporte se elaboró en noviembre de 2012, mediante una consulta a las empresas participantes de Global Compact por medio de las Redes Locales en los diferentes países y empleando una encuesta de participación anónima para medir el nivel de compromiso con los lineamientos de la organización. Este sondeo se encuentra disponible en línea (versiones en inglés, chino, francés y español) y la institución académica encargada del análisis fue la Escuela de Wharton, Universidad de Pennsylvania, participando un total de 1.712 empresas de 113 países, lo que representa una tasa de respuesta del 25%.

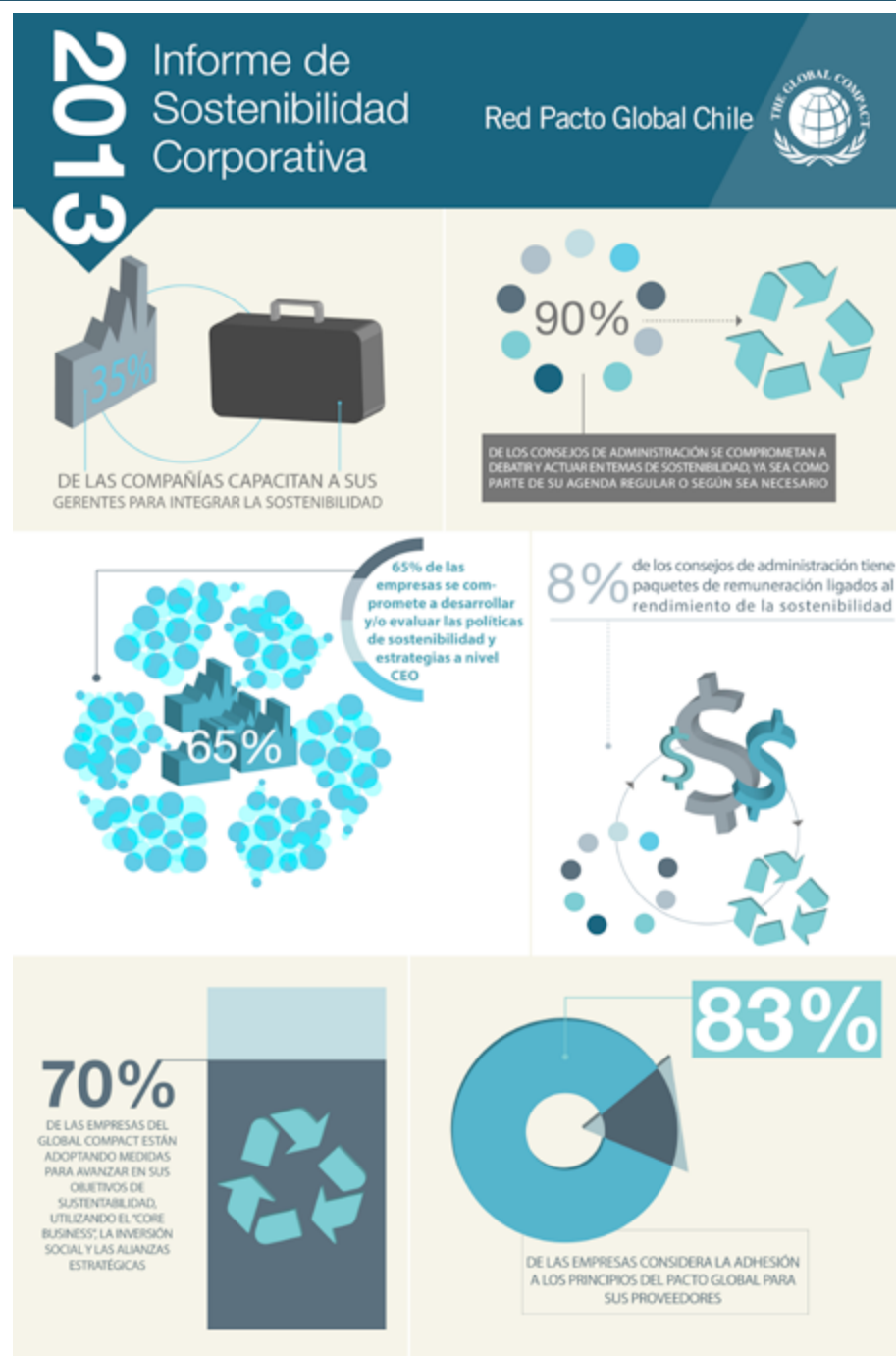
Datos aportados por este estudio muestran algunas diferencias, como por ejemplo que el 65% de las empresas se compromete a desarrollar y/o evaluar políticas de sostenibilidad a nivel de su CEO, pero sólo un 35% capacita a sus gerentes para integrar la sostenibilidad en su estrategia y operaciones. Las cifras detallan que el 90% de los Consejos de Administración se comprometen a debatir y actuar en temas de sostenibilidad, ya sea como parte de su agenda regular o según estimen necesario, pero sólo un 8% de ellos incluye en la evaluación y consecuente remuneración de sus ejecutivos, aspectos ligados al rendimiento de la sostenibilidad.

El informe muestra una clara diferencia entre lo que las empresas "dicen" y lo que "hacen" realmente. En este sentido, los avances han sido lentos y el crecimiento ha ido de manera paulatina. Sin embargo, destaca el hecho que las empresas muestran más disposición a tratar temas antes considerados "conflictivos", explicándose en mayor profundidad las causas y soluciones. De acuerdo con lo anterior, el balance es positivo, impulsado por las exigencias del sector y de la opinión pública, que hoy día intervienen con más fuerza en decisiones que pueden afectar la actividad empresarial, en temas como la extracción de recursos naturales y la preservación del entorno geográfico, entre otros. Las empresas se ven en cierta forma, presionadas a crear soluciones y demostrar que están preocupadas y les importa el tema, transformándose así, muchas veces, gracias a este impulso, en ejemplo de buenas prácticas.



Otros datos arrojados por el Informe de Sostenibilidad Corporativa 2013 es que el tamaño de la empresa influye en la adopción de prácticas sostenibles, ya que las empresas más pequeñas tienen mayores dificultades para pasar del compromiso a la acción. En cambio, las compañías más grandes tienden a ir a la vanguardia respecto a los cambios requeridos, y esto se puede apreciar claramente analizando la cadena de valor.

Si bien la mayoría de las empresas han establecido expectativas de sostenibilidad para sus proveedores, no necesariamente cuentan con instrumentos para seguir este cumplimiento o ayudar a sus proveedores a alcanzar estos objetivos. Mientras que el 83% de las empresas considera importante la adhesión a los Principios del Pacto Global por parte de sus proveedores, sólo un 18% les apoya con el establecimiento y revisión de objetivos, mientras que el 9% toma medidas para verificar el cumplimiento de éstos. La clave está en que las grandes compañías guíen a sus proveedores en este proceso para así generar un círculo virtuoso en relación a la cadena de valor. Potenciar este círculo requiere focalizar los esfuerzos de las empresas en la capacitación y en las diversas certificaciones en materia de sostenibilidad y normas de calidad.



En otro orden de ideas, podría afirmarse que el desarrollo sostenible crece, considerando que un 70% de las empresas del Pacto Global están adoptando medidas para avanzar en sus objetivos de sostenibilidad a través del "Core Business", la inversión social y las alianzas estratégicas, entre otros mecanismos. Sin embargo, siguen existiendo metas a cumplir en el mediano y largo plazo, considerando los diferentes escenarios según la realidad local, por ejemplo, las normas internacionales que afectan en el ámbito nacional, producto del contexto de la globalización. Es fundamental considerar la legislación propia del país de operación, el tipo de stakeholders, las características de la propiedad y la forma en que las decisiones afectan en su conjunto, a los accionistas –principales y minoritarios– en materia de gobierno corporativo, y a los trabajadores en materia laboral.

Al estudio, también se suman las conclusiones del Leader's Summit 2013, la Cumbre de Líderes más importante del mundo en la que se establecen los lineamientos que las empresas deben seguir para alcanzar una sociedad sostenible.

Para consultar el informe completo:



[http://www.unglobalcompact.org/docs/about\\_the\\_gc/Global\\_Corporate\\_Sustainability\\_Report2013.pdf](http://www.unglobalcompact.org/docs/about_the_gc/Global_Corporate_Sustainability_Report2013.pdf)

## 3.3

Pacto Global de la ONU  
y Accenture:

### CÓMO COMBINAR EL ALTO RENDIMIENTO CON LA SOSTENIBILIDAD.



#### CÓMO COMBINAR EL ALTO RENDIMIENTO CON LA SOSTENIBILIDAD.

“Como indica la encuesta, la prioridad inmediata es aprovechar todo el potencial de la sostenibilidad corporativa para transformar mercados y sociedades en todo el mundo”, expresó Georg Kell, Director Ejecutivo de Pacto Global de la ONU. “Desde líderes del mercado hasta pequeñas empresas, son ya miles las organizaciones que se han comprometido a adoptar prácticas responsables. Ahora hace falta que legisladores, inversionistas y consumidores tomen la palabra para exigir a las empresas que sigan avanzando, innovando y colaborando en el campo de la sostenibilidad”, agregó.

#### COLABORACIÓN CON LOS GOBIERNOS E INTERVENCIÓN DE LOS MERCADOS

Según la encuesta, los CEOs exigen un mayor nivel de colaboración entre empresas, gobiernos y legisladores. El 42% cita a los gobiernos como uno de los tres colectivos más importantes para la sostenibilidad, frente a un 32% en 2007. El 83% cree que un mayor esfuerzo por parte de los gobiernos será fundamental para crear las condiciones adecuadas que permitan al sector privado seguir avanzando en esta dirección. En concreto, el 85% exige políticas más claras y apoyo de los mercados a un crecimiento más ecológico.

Al preguntar sobre los mecanismos políticos prioritarios, un 55% citó normativas y regulación, mientras que un 43% optó por subsidios e incentivos institucionales. A su vez, un 31% se pronuncia por algún tipo de cambio en la fiscalización. Sólo el 21% de los CEOs se muestra favorable a medidas menos impositivas, como información e iniciativas voluntarias.



# LÍDERES EN SOSTENIBILIDAD

El informe emplea la metodología de Accenture para evaluar empresas de alto rendimiento e identificar los mecanismos utilizados por los considerados Líderes de la transformación, empresas que no sólo fomentan la sostenibilidad, sino que también superan a sus competidores según criterios comerciales más convencionales. Estas compañías están conscientes de que el planeta no puede satisfacer las necesidades de una población que va en aumento y saben que el mundo empresarial no está haciendo tanto como debería. También, se muestran más dispuestas a colaborar con consumidores, comunidades locales, legisladores, inversionistas y otros grupos de interés. El análisis revela que estos líderes son un ejemplo a seguir para otras empresas, debido a las siguientes razones:

Ven la sostenibilidad como una oportunidad de crecer e innovar. Según el 81% de los líderes de la transformación, conduce a acceder a nuevos mercados, desarrollar nuevos productos y servicios y diferenciar la oferta por la calidad de los resultados obtenidos a nivel social y medioambiental.

No se limitan a medir sus emisiones y tratar de controlarlas, sino que cuantifican en todo momento la contribución positiva de la sostenibilidad a sus empresas y las consecuencias sobre las comunidades en las áreas en que están presente. El 81% de los líderes de la transformación combina métricas financieras con criterios de sostenibilidad.

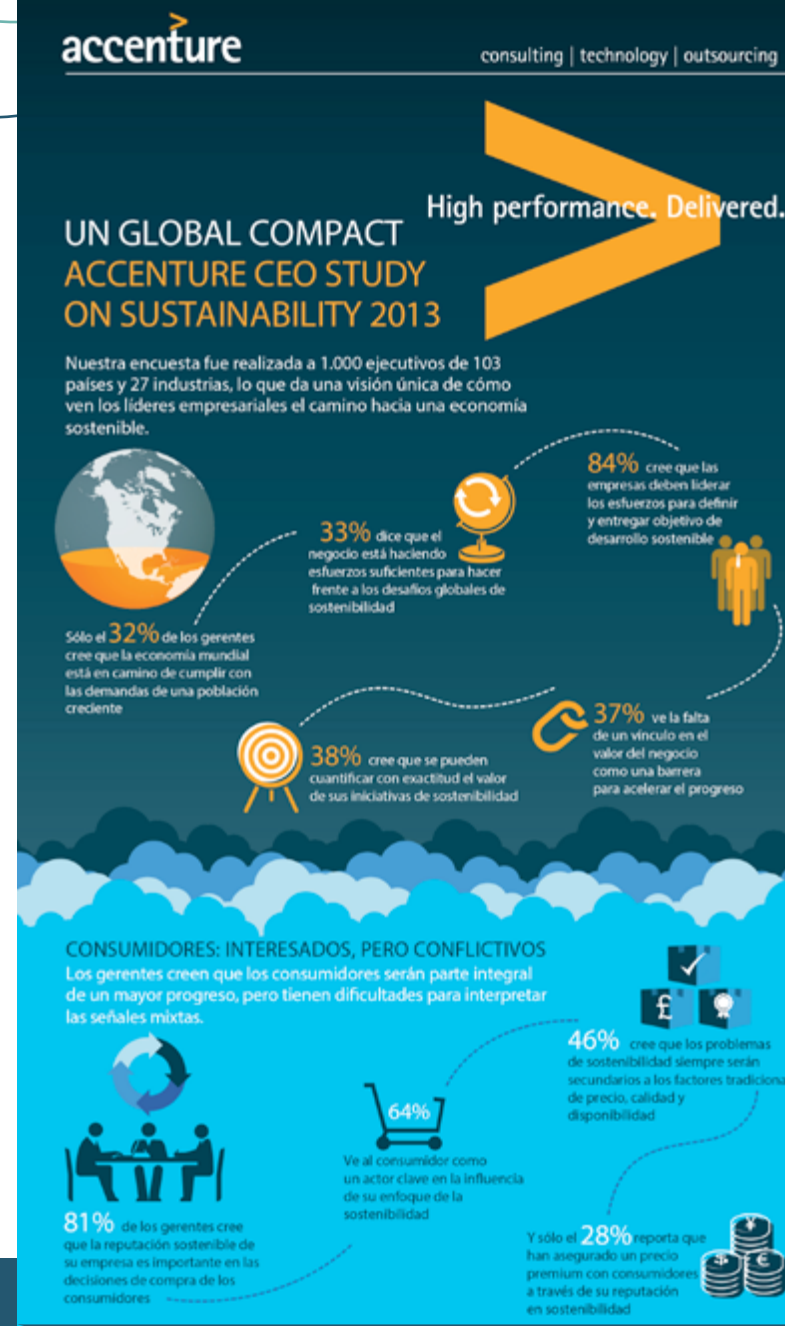
Invierten en innovación y adoptan nuevas tecnologías que favorecen la sostenibilidad, como un uso más eficaz de la energía, análisis de datos para gestionar mejor el consumo de recursos, comunicaciones máquina a máquina (machine to machine o M2M) y modelos de negocio de circuito cerrado. El 95% de los líderes tiene previsto invertir en nuevas tecnologías sostenibles en los próximos cinco años.

De acuerdo con Peter Lacy, responsable de este estudio, es evidente que los gerentes generales se sienten decepcionados porque los mercados no han abrazado la sostenibilidad del modo que preveían hace tres años, así como también les gustaría que los gobiernos actuaran para crear condiciones propicias. Lo más positivo es que no han perdido la fe en el mundo empresarial como motor de la sostenibilidad. Sin embargo, para que el cambio gradual se convierta en una transformación a gran escala, las empresas deben comprender que en lugar de convencer a los consumidores sobre las bondades de la sostenibilidad, lo que tienen que hacer es ofrecerles los productos y servicios sostenibles que quieren, a un precio razonable y en vez de esforzarse por explicar a los inversionistas lo mucho que podrían ahorrar con la sostenibilidad, es hora de que piensen en cómo demostrar el enorme valor comercial que se puede generar a través de ella.

Para consultar el informe completo:



<http://www.accenture.com/Microsites/ungc-ceo-study/Pages/home.aspx>



## 4

## CENTRO REGIONAL PARA AMÉRICA LATINA Y EL CARIBE EN APOYO DEL PACTO GLOBAL DE LAS NACIONES UNIDAS



Centro Regional de Apoyo para América Latina y el Caribe

El Centro Regional para América Latina y el Caribe es un organismo que busca fortalecer al Pacto Global, ejerciendo un rol articulador, fundamental para optimizar los esfuerzos de la gestión de las Redes Locales en América Latina. La sede del Centro Regional está ubicada en la ciudad de Bogotá Distrito Capital, República de Colombia.

Cada red mantiene su autonomía dentro del contexto local en que opera, siguiendo los lineamientos y modelos propuestos por Casa Matriz. El Centro Regional genera espacios de reunión periódicos entre las Redes Locales para que mantengan comunicación constante entre sí, favoreciendo el desarrollo de iniciativas conjuntas entre ellas y sus organizaciones adheridas, evitando que se dupliquen esfuerzos en objetivos comunes y produciendo sinergias para generar proyectos de mayor impacto.

De igual manera, lleva la voz de las Redes Locales y sus empresas, a importantes actividades realizadas a nivel mundial. El año 2012 apoyó la gestión de la Red Local para la participación de empresas adheridas en la Conferencia de Naciones Unidas sobre Desarrollo Sustentable, Río+20. En el 2013, se destaca especialmente la labor realizada con Telefónica y la Red Local de Colombia para el Programa "Aquí estoy y Actúo". Gracias a este trabajo conjunto fue posible

incentivar a las empresas adheridas a nuestra Red a promover la erradicación del trabajo infantil, fortaleciendo los esfuerzos ya iniciados por un grupo de empresas desde un año atrás motivadas por esta temática, lo que representa un factor importante de riesgo, que debe ser abordado antes de tomar mayor fuerza. De igual manera, la iniciativa "Suministro Responsable" Contribución de América Latina y el Caribe, publicación de la que formaron parte los casos chilenos de empresas adheridas a nuestra Red como Falabella Retail y Essbio, surgió como producto de una convocatoria de casos provenientes de Argentina, Chile, Colombia, Ecuador, México y Paraguay. Estos fueron presentados en el marco del III Foro Empresarial: Responsabilidad y Sostenibilidad.

Por otra parte, la Red Chilena participa activamente de las sesiones de webinars realizadas por el Centro Regional con el apoyo de expertos. En ellos se apoya la capacitación de las Redes Locales en temáticas relevantes, destacándose este año el abordaje en materia de Derechos Humanos, a partir de los Principios Rectores sobre Empresa y Derechos Humanos, y la Declaración de Naciones Unidas sobre los Derechos de los Pueblos Indígenas.



## 5

## PRINCIPIOS PARA LA EDUCACIÓN RESPONSABLE EN GESTIÓN (PRME)

**PRME** Principles for Responsible Management Education



Los Principios para la Educación Responsable en Gestión (PRME) corresponden a una iniciativa respaldada por la ONU y dirigida a estimular cambios en la educación, basándose en los principios de las Naciones Unidas para el Pacto Global, mediante la intervención de los planes de estudios y metodologías de investigación y aprendizaje, convocando a las universidades a comprometerse a inculcar los Principios que sostiene la iniciativa y llevar adelante en todas las áreas de formación de los estudiantes, los conceptos de Responsabilidad Social y Sostenibilidad.

Actualmente, agrupa a 530 instituciones académicas alrededor del mundo, representando más de 75 países. En Chile, la Universidad Andrés Bello, adhirió a esta iniciativa desde el 21 de agosto de 2009.

La iniciativa se inspira en valores internacionalmente aceptados como los Principios del Pacto Global de Naciones Unidas, los que fueron presentados a la comunidad empresarial por Ban Ki-moon, el Secretario General de Naciones Unidas, en la Cumbre de Líderes del Pacto Global, realizada en Ginebra en julio de 2007.

Los Principios para la Educación Responsable en Gestión forman parte de las plataformas de participación para las organizaciones adheridas a la Red de Pacto Global en el mundo. Por esta razón, la Red Chilena los promueve y apoya, considerando los desafíos que requiere una adecuada formación integral y las oportunidades que todo alumno y futuro profesional enfrentará, respecto a la inclusión de la Responsabilidad Social, en su trabajo.

Esta iniciativa también manifiesta su apoyo a la nueva Arquitectura Post 2015, desarrollado por empresas en el Pacto Global de las Naciones Unidas y apoyado por el Consejo Empresarial Mundial para el Desarrollo Sostenible.

Para consultar más información:



<http://www.unprme.org>

6

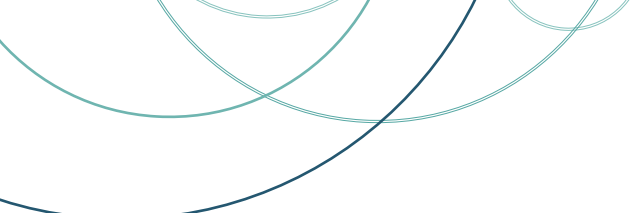
## Red Pacto Global Chile



La Red de Pacto Global Chile se encuentra establecida desde 2007 bajo el alero de la Universidad Andrés Bello y su objetivo primordial es constituir una plataforma de apoyo para que las organizaciones adhieran a los 10 Principios de esta iniciativa, generando valor a través de comportamientos responsables y comprometidos con la sostenibilidad.


La Red es autónoma, determina su propia gobernanza, nombra a su Comité Ejecutivo, se relaciona con la Oficina del Pacto Global en Nueva York, con el Centro Regional de Apoyo al Pacto Global para América Latina y El Caribe, participa en la ALNF (Foro Anual de Redes Locales) y en el Encuentro Anual de Redes de América Latina y El Caribe, que se realiza cada año en un país diferente de la región, habiéndose realizado en Chile el 2009.





El principal órgano de gobierno mediante el que se canalizan los procesos de gestión para la de toma de decisiones y representación de la Red, es el Comité Ejecutivo, el que cuenta con un Presidente elegido por los integrantes de la mesa y que asume dicha responsabilidad por espacio de dos años, con posibilidad de reelección por un máximo de un nuevo período consecutivo. Está compuesto por 17 directores, la mayoría de los cuales asisten regularmente, considerando que algunos pertenecen a regiones. Dicho Comité sesiona el primer viernes de cada mes, en que la Directora Ejecutiva, previas consultas a los adherentes, trata diferentes temas relacionados con el Plan Estratégico, Plan de Trabajo, y una vez al año, trata el presupuesto anual. Además, en cada reunión se presentan propuestas que se someten a la aprobación del Comité, así como también, se recogen las iniciativas y sugerencias de los directores, bajo el liderazgo del Presidente en vigencia.

Actualmente, la Red está conformada por diferentes tipos de organizaciones, donde 65 son empresas y 17 alianzas. Desde sus inicios, la Red Pacto Global Chile desarrolló un formato de Comisiones orientadas en ejes temáticos, a través de Relaciones Laborales, Medio Ambiente y Transparencia. A cada mesa de trabajo asisten representantes de las organizaciones adheridas, según sus temas de interés o áreas de trabajo, y en cada sesión se abordan temas que generalmente son guiados por un expositor invitado. Asimismo, se mantiene un activo calendario de seminarios, talleres y charlas, con la participación de expertos representantes de diferentes grupos como la academia, gobierno, sociedad civil, organizaciones promotoras de Responsabilidad Social, organismos internacionales y sector privado.



En Chile, la Dirección Ejecutiva está a cargo de Margarita Ducci, quien, además, es la Directora General de Vinculación con el Medio de la Universidad Andrés Bello, casa de estudios donde están instaladas las oficinas del Pacto Global en Chile. En ella recae la representación internacional de la Red ante Casa Matriz y demás instancias relacionadas, así como la definición del lineamiento estratégico y la dirección general para la ejecución del plan de trabajo anual, propuesto al Presidente y aprobado por el Comité Ejecutivo.

La gestión de la Dirección Ejecutiva en la oficina de Santiago es apoyada con las diferentes áreas que conforman el equipo de trabajo, los Consejos Regionales y las alianzas establecidas con diferentes organismos. Los presidentes de los Consejos regionales son responsables de articular las actividades en representación de la Red Local, a través del Consejo Regional de Valparaíso y el del Bío-Bío, sesionando mensualmente y convocando diversos actores de la agenda de Responsabilidad Social de la región, con el objetivo de apoyar la gestión de las empresas adheridas que tienen operaciones en estas ciudades, difundiendo y guiando la implementación de los Principios del Pacto Global.



# 6.1 | COMITÉ EJECUTIVO



## PRESIDENTE:

Gastón Urmeneta, Gerente Comercial de Masisa Región Andina

## VICEPRESIDENTE:

Jaime Uribe, Gerente de Marketing y Sustentabilidad de Banco Itaú-Corpbanca

## DIRECTORES:

Margarita Ducci, Directora Ejecutiva Red Pacto Global Chile

Alberto Marín, Presidente Consejo Regional de Valparaíso

Sergio Giacaman, Presidente Consejo Regional de Bío-Bío

Marcela Bravo, Gerente de Asuntos Corporativos de ACHS

Juan Somavía, Gerente Relaciones Gubernamentales de Angloamerican

Iván Mergudich, Vicepresidente de Recursos Humanos de Aramark

Roberto Palumbo, Vicepresidente de BancoEstado

Paola Alvano, Gerente de Comunicaciones de Banco BCI

Ernesto Escobar, Gerente de Asuntos Corporativos de CAP

Jean Paul Zalaquett, Gerente de Sostenibilidad y Soporte al negocio de Distribución de Chilectra

Jesvana Pollicardo, Subgerente de Desarrollo e Innovación de Minera los Pelambres

Carolina Navarrete, Directora de Asuntos Corporativos de Mutual de Seguridad

Mathieu Vallart, Consultor de Sustentabilidad de PwC

Esteban Illanes, Gerente de Asuntos Externos y Comunidades de Teck

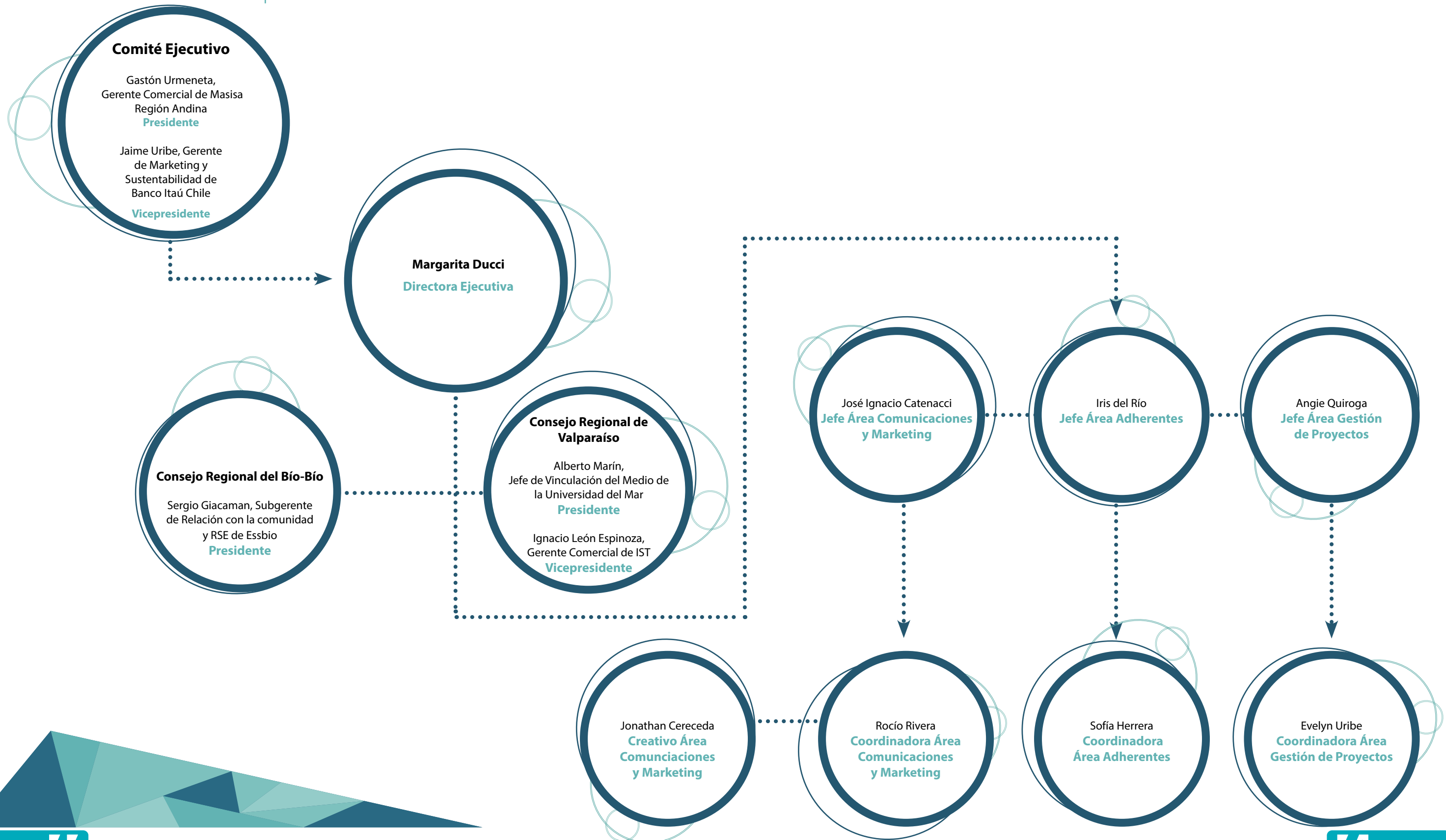
Andrés Wallis, Director de Asuntos Corporativos de Telefónica

Alfredo Ugarte, Decano Facultad de Derecho de la Universidad Andrés Bello

## CONSEJERO:

Guillermo Carey, ex Representante de los empresarios en el Directorio Mundial de Pacto Global, Abogado Socio de Carey & Allende

# 6.2 ORGANIGRAMA





## 6.3

CONSEJOS REGIONALES  
PACTO GLOBAL

## Consejo Regional de Valparaíso

Durante el año 2012 y 2013, Alberto Marín, Jefe de Vinculación con el Medio de la Universidad de Viña del Mar (UVM), ejerció el rol de Presidente del Consejo Regional de la V Región. Bajo su liderazgo, durante el año se realizaron distintas reuniones y actividades, donde los representantes de las empresas adherentes con operaciones en la zona, participaron proponiendo temáticas e inquietudes en torno a la Responsabilidad Social en la V región.

Producto de este trabajo, se organizó el Seminario "La sostenibilidad como un factor de éxito en los negocios", realizado el 29 de octubre del 2013 en Viña del Mar. Al evento asistieron destacados expositores internacionales y de la región, contando con la participación desde Brasil de Denise Nogueira, Gerente de Sostenibilidad de Banco Itaú Unibanco en Brasil, quien compartió su experiencia al haber liderado las iniciativas que han llevado a esta entidad a ser reconocida por el IFC como el banco más sostenible del

mundo y participar en el Dow Jones Sustainability Index y el Índice de Sustentabilidad Empresarial de Bovespa.

Denise Nogueira es especialista en gestión de sustentabilidad y cuenta con experiencia de diez años en microcrédito y sustentabilidad, en India y Brasil. En el panel de conversación participaron también, Alfonso Salinas, Gerente de Sustentabilidad de GNL Quintero S.A. y Vicepresidente de la Asociación de Empresas de la V Región, Jorge Martínez, Licenciado en Derecho y Presidente de la Comisión de RSE-CR-CP Valparaíso y Alejandro Ruiz-Tagle, Gerente Comercial de El Mercurio de Valparaíso.

En la última etapa del año, se llevó a cabo un proceso de votación en el Consejo Regional, que designó la Presidencia en manos de Walter Droguett, Jefe de Comunicaciones de Esval y la Vicepresidencia recayó en Ignacio León Espinoza, Gerente Comercial de IST.



## Consejo Regional de Bío-Bío

A principios del año 2013 se sometió a votación la Presidencia del Consejo Regional del Bío-Bío, asumiendo el cargo Sergio Giacaman, Subgerente de Relación con la comunidad y RSE de la empresa Essbio.

Durante el año, se realizaron reuniones periódicas del Consejo, culminando las actividades con la organización del Seminario "Cambio climático y desafíos para la Región del Bío-Bío y Chile", llevado a cabo el día 19 de noviembre del 2013. Durante la actividad, los expertos analizaron el futuro de los temas relacionados con el cambio climático, específicamente en la Región del Bío-Bío. Se contó con las ponencias de Felipe Sepúlveda, Representante de Al Gore en Chile y Director Ejecutivo y fundador de la empresa de Cambio Climático y Sostenibilidad, Carboneutral S.A, además de Mathieu Vallart, Socio responsable del área de Sustentabilidad y Cambio Climático de PwC (PricewaterhouseCoopers) y Marianne Hermanns, Seremi de Medio Ambiente de la Región del Bío-Bío.



## 6.4

## COMISIONES - GRUPOS DE TRABAJO 2013

La Red Pacto Global Chile cuenta con tres comisiones, que han tenido su origen en el objetivo común de constituir grupos de trabajo que desarrollaran temas vinculados a los ejes que fundamentan los Diez Principios.

Estos espacios se encuentran abiertos para los diferentes representantes de las organizaciones adheridas a la Red. En el año, se contó con la participación de expertos invitados para apoyar y orientar el desarrollo de temas seleccionados como prioritarios, mediante charlas y talleres. De igual manera, se buscó favorecer la interacción entre nuestras organizaciones adheridas y los representantes de las diferentes áreas, a nivel público, privado y de la sociedad civil.

Al finalizar el año, se cerró el ciclo de reuniones con una actividad en la que se entregó a las organizaciones adheridas, un informe sobre los temas tratados, recogiendo sus observaciones y expectativas para la planificación de las próximas actividades. Durante el evento, fueron reconocidas a las empresas más participativas durante el año en cada una de las comisiones, siendo Esva, BancoEstado y Laboratorio Bagó, destacadas en los grupos de Medio Ambiente, Transparencia y Relaciones Laborales, respectivamente.



## COMISIÓN DE RELACIONES LABORALES

Durante el año 2013, la comisión de Relaciones Laborales se reunió en las oficinas de la Organización Internacional del Trabajo (OIT), dando continuidad al abordaje de la Inclusión Laboral de Personas con Discapacidad como tema central, vinculando esfuerzos comunes al compromiso con la no discriminación y el respeto de los Derechos Humanos en el ámbito laboral.

Las sesiones adoptaron una segunda etapa mediante talleres con un enfoque práctico, para aplicar el proceso de información y sensibilización.

Las actividades estuvieron diseñadas para un público objetivo conformado por representantes que ocupan diferentes cargos y especialidades en las organizaciones adheridas, que tienen relación directa con trabajadores y procesos de contratación, contando con la presencia de profesionales en Terapia Ocupacional, jefes de Bienestar Laboral, ejecutivos y subgerentes de Relaciones Laborales, Desarrollo organizacional, especialistas en Prevención de Riesgos, Medicina del Trabajo, asistentes sociales, gerentes de Recursos Humanos, representantes de Asuntos Públicos, jefes de departamentos de Reclutamiento y Selección, coordinadores de Procesos Administrativos, psicólogos, encargados de Talento Humano, gerentes de Responsabilidad Social Corporativa, entre otros.

FECHA	TEMA
Abril 10	Taller: "Comprendiendo y ayudando a un trabajador: El caso de colaboradores con pérdida auditiva"
Mayo 3	(3 Sesiones) Facilitador: Loreto Hurtado Olguin, Ingeniero Comercial - Profesora de Educación Media/ Certificado en Logopedia, Instructora en Lecturalabial.cl
Junio 5	Oficinas: OIT
Agosto 22	Taller: "Accesibilidad Universal - Conceptos Generales, Aproximación, Edificación y Gestión" Facilitador: Pamela Prett Weber, Directora Ejecutiva Corporación Ciudad Accesible Oficinas: OIT
Agosto 29	Taller: "Alternativas de apoyo para las empresas en el proceso de inserción laboral de Personas con Discapacidad" Facilitador: Comisión de Discapacidad SOFOFA Oficinas: SOFOFA

Producto de estas actividades, se entregó material guía que formó parte del desarrollo de las sesiones:



## Organizaciones participantes Comisión de Relaciones Laborales 2013:

- Arauco
- ACHS
- BancoEstado
- Banco Itaú
- Banco BCI
- Constructora El Sauce
- ENDESA CHILE
- Falabella Retail
- IST
- Laboratorios Bagó
- MASISA
- Metro de Santiago
- Minera Los Pelambres
- Mutual de Seguridad
- Petrobras
- Poch Ambiental
- Sura
- Telefónica
- Tinguiririca Energía
- Universidad Andrés Bello

## COMISIÓN DE TRANSPARENCIA

La comisión de Transparencia se reunió en las oficinas de la ENAP, desarrollando diferentes temas según previa planificación, acorde con las prioridades definidas por los asistentes a esta mesa de trabajo. Dicha mesa fue presidida por María Inés Garrido, Gerente de Auditoría, ENAP.

FECHA	EXPOSITOR	TEMA
Abril 09	Guillermo Holzmann, cientista político y catedrático de la Universidad Diego Portales y la Universidad de Chile. Cuenta con una importante experiencia con los gobiernos de Uruguay, Ecuador, Perú y Chile y es constantemente consultado por su análisis político y socioeconómico por reconocidos medios de comunicación. Además es Socio - Director de ANALYTYKA consultores.	Ley de Lobby en Chile
Mayo 07	Manuel Inostroza Palma Médico Cirujano y magister en Administración de Salud de la Universidad de Chile. Master en Financiamiento y Administración de Salud Pública en la Universidad Johns Hopkins. Director Campos Clínicos Universidad Andrés Bello, se desempeñó como Superintendente de Salud, Superintendente de Isapres, Director del Centro de Referencia de Salud Cordillera Oriente, Consultor de la Organización Panamericana de la Salud en Washington DC. Especialista en regulación del sistema de salud y políticas públicas de salud.	Transparencia en las Isapres
Junio 18	Debido a cambios en la agenda del expositor, se canceló la reunión presencial, y se compartieron estudios recopilados vinculados al tema central: <ul style="list-style-type: none"> <li>• "El derecho a la educación: Una mirada comparativa entre Argentina, Uruguay, Chile y Finlandia", Oficina Regional de Educación para América Latina y el Caribe de la UNESCO.</li> <li>• Análisis y promoción democrática en la Educación Superior en América Latina - Proyecto desarrollado con el apoyo de la Fundación Hanns Seidel en Argentina. Consejo Argentino para las Relaciones Internacionales.</li> <li>• El "fin de lucro" como política educacional. Por Cristián Bellei, del Centro de Investigación Avanzada en Educación y Departamento de Sociología de la Universidad de Chile.</li> </ul>	Lucro en la Educación
Julio 25	Edmundo Durán, Jefe de la División de Empresas de Menor Tamaño de la Subsecretaría de Economía en el Ministerio de Economía de Chile, donde también fue responsable de la Unidad de Coherencia Regulatoria.	Responsabilidad Bancaria Mundo Pymes: Experiencia con el Sello Propyme y desarrollo de dos importantes iniciativas estrechamente relacionadas al sistema financiero nacional - Creación de una empresa en un día y a costo cero, y una nueva plataforma que permitirá a las pymes tener mejor acceso a financiamiento al conectarse con los bancos.
Octubre 01	Richard Peña, Director Académico del Diploma Compliance Corporativo de la Universidad Adolfo Ibáñez.	Compliance Empresa Pública v/s Privada

## Organizaciones participantes Comisión de Transparencia 2013:

- Anglo American
- AquaChile
- Aramark
- BancoEstado
- CAP
- Chile Transparente
- Constructora el Sauce
- ENAP
- Entel
- ESSBIO
- Finning
- Gestión Social
- Laboratorios Bagó
- Metro de Santiago
- Municipalidad de Peñalolén
- Mutual de Seguridad
- Petrobras
- Relsa
- Sura
- Tecnasic
- Telefónica
- Tinguiririca
- PwC
- Un Techo Para Chile



## COMISIÓN DE MEDIO AMBIENTE

La comisión de Medio Ambiente tuvo lugar en las oficinas de CAP, desarrollando diferentes temas según previa planificación, acorde con las prioridades definidas por los asistentes a esta mesa de trabajo. Esta mesa fue guiada por Felipe Sepúlveda, Director Ejecutivo CARBONEUTRAL.

FECHA	EXPOSITOR	TEMA
Abril 16	<ul style="list-style-type: none"> <li>• Jesús Castillo Nieto, Director de la Asociación Nacional de Avisadores (ANDA) y presidente fundador del Comité de Marketing Sustentable.</li> <li>• Alexander Wotherspoon, Jefe de Marketing de Gerdau AZA.</li> </ul>	Construyendo Marcas Sustentables - La importancia de la sostenibilidad en el valor de la marca.
Mayo 14	Cristian Araneda Oyaneder, Ingeniero Civil Bioquímico, académico de la Universidad Andrés Bello, en la cátedra de Gestión de Residuos Sólidos. Se desempeña como Director General de ChileResiduos, que a través de la página <a href="http://www.chileresiduos.cl">www.chileresiduos.cl</a> aborda la temática de los residuos sólidos con un enfoque integral.	Gestión de residuos y su impacto en la huella de carbono: Residuos y Cambio Climático.
Junio 11	<ul style="list-style-type: none"> <li>• Fernando Farías, Jefe de la Oficina de Cambio Climático del Ministerio de Medio Ambiente.</li> <li>• Osvaldo Carvajal Quiero, Gerente de Seguridad, Salud Ocupacional, Medio Ambiente y Calidad de Constructora El Sauce.</li> <li>• Pablo Alvéstegui Seelenfreund, Director Ejecutivo de Empresas A-dedo (servicio de Car-pooling corporativo).</li> </ul>	Cambio Climático: Qué se viene en el contexto Político y Empresarial.
Julio 9	Profesor Eugenio Figueroa Benavides, Ph.D en Economía de la Universidad de Maryland, M.A en Economía de la Universidad de Toronto y Licenciado Animal Sciences en la Universidad de Chile, actualmente es Director del Centro de Economía de los Recursos Naturales y el Medio Ambiente (CENRE); Centro de Economía Sustentable y Cambio Climático (CE-SUCC) y del Programa Domeyko en Biodiversidad (PDBD) de la Universidad de Chile.	Valoración de Servicios Ecosistémicos: El valor económico de los servicios que presta la naturaleza y que no son considerados al intervenir los ecosistemas.
Agosto 6	<ul style="list-style-type: none"> <li>• Ricardo Bosshard, Director de WWF Chile (living planet report) "plantea vivo" visto desde el contexto nacional en dos industrias que son su foco de atención: acuicultura y plantaciones forestales.</li> <li>• Pilar Valenzuela, Especialista Senior de Fundación Chile, Iniciativa de Negocios y Biodiversidad y la Certificación LIFE, como un método para disminuir la huella ecológica y mejorar la sustentabilidad de la empresa.</li> </ul>	Huella Ecológica

## Organizaciones participantes Comisión de Medio Ambiente 2013:

- Aramark
- Aguas Andinas
- ACHS
- Actúa 360
- AQUA Chile
- Banco Itaú
- Banco BCI
- BancoEstado
- Banco Scotiabank
- Barrick
- Cenit Development
- Carboneutral
- CAP
- Constructora
- El Sauce ESVAL
- ENDESA
- Enersis
- ENJOY
- Finning
- Gerdau
- MASISA Chile
- Metro de Santiago
- Municipalidad de Peñalolén
- Mutual de Seguridad
- Petrobras
- POCH
- SODIMAC
- SURA
- Suez Energy
- Telefónica
- Tinguiririca Energía
- Universidad Andrés Bello
- Universidad de Chile
- Viña Miguel Torres
- VTR
- Ministerio de Medio Ambiente
- Representantes independientes de la sociedad civil



## 6.5 Adherentes a la Red de Pacto Global Chile

ACHS  
AENOR  
AGUAS ANDINAS  
ALGECIRAS  
ANGLOAMERICAN  
AQUACHILE  
ARAUCO  
BANCO BCI  
BANCO ESTADO  
BANCO ITAÚ  
BANCO SANTANDER  
BANCO SCOTIABANK  
MINERA BARRICK  
BHP BILLITON (MINERA ESCONDIDA)  
CAP  
CCU  
CENTRAL DE RESTAURANTES ARAMARK LTDA  
COCA-COLA  
GRUPO CGE  
CHILECTRA  
COMPAÑIA MINERA DOÑA INES DE  
COLLAHUASI  
CONSTRUCTORA EL SAUCE  
ENAP  
ENDESA  
ENJOY  
ENTEL  
ESSBIO  
ESVAL  
FALABELLA  
FOODCORP  
GERDAU  
GLENCORE (XSTRATA)  
ISAPRE MAS VIDA

IST  
KOMATSU  
LABORATORIO BAGÓ  
LATAM  
MASISA  
MELÓN  
METRO DE SANTIAGO  
MINERA LOS PELAMBRES  
MUTUAL DE SEGURIDAD  
PARIS  
PETROBRAS  
POCH  
PWC  
RELSA  
SANTILLANA  
SIEMENS CHILE S.A.  
SIGDO KOPPERS  
SN POWER  
SODIMAC  
GDF SUEZ ENERGY  
SURA  
TECK  
TECNASIC  
TELFÓNICA  
TINGUIRICA  
TRANSPORTES BOLIVAR  
UNIVERSIDAD ANDRÉS BELLO  
UNIVERSIDAD BERNARDO O'HIGGINS  
UNIVERSIDAD VIÑA DEL MAR  
VIÑA MIGUEL TORRES  
VTR

## 6.6 Alianzas Estratégicas

Acción RSE  
Asimet  
Cámara de Comercio de Santiago  
Cámara Nacional de Comercio  
Cámara Regional de Comercio y Producción Valparaíso  
Carboneutral  
Carey & Allende  
Centro Vincular  
Corporación Pro O'Higgins  
Dirección de Vinculación con el Medio (UNAB)  
Generación Empresarial  
Gestión Social  
Municipalidad de Peñalolén  
Prohumana  
SOFOFA  
Un Techo Para Chile  
USEC



## 7

ACTIVIDADES DESTACADAS  
DE LA RED PACTO GLOBAL CHILE 2013

La Red Pacto Global Chile realizó diversas actividades durante el año con el objetivo de analizar escenarios y problemáticas coyunturales de la agenda nacional e internacional, vinculadas a las cuatro áreas temáticas que promueve.

Estas instancias se desarrollaron dentro de un marco de diálogo, en el que se integraron representantes de diferentes grupos, como organismos internacionales, academia, la sociedad civil, gobierno, organismos no gubernamentales y, en representación del sector privado, las empresas reconocidas con las Mejores Prácticas en las áreas correspondientes de acuerdo al último estudio SIPP Pacto Global, a esa fecha.

**Medio Ambiente****“Escenario actual de las políticas medioambientales de países de América Latina, posterior al Protocolo de Kyoto”**

El objetivo principal de la reunión fue generar una instancia de entendimiento y vinculación intersectorial en materia de Medio Ambiente, específicamente en cuanto a la situación del Protocolo de Kyoto respecto del papel de los países de América Latina en los siguientes años, analizando su eficacia e impacto real. Esto, considerando que los países están creando sus propias iniciativas medioambientales de manera aislada.

Orador Central: Alexandre Mac Dowell, Socio Director de Conethics, compañía orientada a gestiones de sostenibilidad y Vicepresidente de ABRAPS, Asociación Brasileña de Profesionales de Sostenibilidad.

Panel de conversación: Alex Godoy, experto en el campo medioambiental y tecnologías verdes, Fernando LeGrand, periodista argentino, fundador de la consultora CapacitaRSE y Steve Weitzman, ex Coordinador Nacional de la Red Pacto Global Chile.

30/05/2013

**Derechos Humanos****“La integración de los Derechos Humanos en la gestión empresarial”**

El propósito de esta instancia se concentró en discutir acerca de los Principios Rectores sobre las empresas y los Derechos Humanos, la puesta en práctica del marco de las Naciones Unidas para “proteger, respetar y remediar”.

Orador Central: Amerigo Incalcaterra, Representante Regional para América del Sur de la Oficina del Alto Comisionado de Naciones Unidas para los Derechos Humanos.

Moderador: Raúl Campusano Droguett, Abogado de la Universidad de Chile, Académico de la Facultad de Derecho de la Universidad Andrés Bello, Director de la Escuela de Postgrado y Profesor de Derecho Internacional Público UDD, Profesor en Derecho Internacional y Coach en Phillip C. Jessup Internacional Law Moot Court Competition.

Panel de conversación: Juan Pablo Crisóstomo Merino, Ministerio de Relaciones Exteriores, Ministro Consejero, Dirección de Derechos Humanos; Ricardo Bosnic, Minis-

terio de Relaciones Exteriores, Dirección General de Relaciones Económicas Internacionales (DIRECON), quien trabaja con el Punto Nacional de Contacto de Chile para las Líneas Directrices de la OCDE para Empresas Multinacionales; Sebastián Donoso, Consejero del Instituto de Derechos Humanos (INDH), especialista en asuntos indígenas; y Fernando Rivas, Director de Sostenibilidad y Medio Ambiente de Metro de Santiago.

30/07/2013



## Relaciones Laborales

### “La Equidad de género en la gestión empresarial”

La orientación de este evento fue analizar el trabajo que se ha realizado desde el gobierno con la Norma NCh3262 y su implementación en las empresas, contando con la participación de la Ministra del Servicio Nacional de la Mujer, Loreto Seguel.

Orador Central: Paola Diez, Jefa del Área Mujer y Trabajo del SERNAM.

Moderador: Hernán Orellana Hurtado, Decano de la Facultad de Ingeniería de la Universidad Andrés Bello y miembro del Directorio de Prohumana.

Panel de conversación: Alejandra Sepúlveda, Directora Ejecutiva de Comunidad Mujer; Francisco Méndez, Gerente de Recursos Humanos de Laboratorio Bagó y Sarah Gammage, Especialista Principal en Protección Social y Desarrollo Económico de la OIT.

10/09/13



## “Realidad en la Araucanía: Cómo construir un diálogo fructífero entre las empresas y las comunidades”



Con el propósito de entregar una visión de la realidad en la Araucanía y los escenarios posibles en la relación empresas-comunidades, se desarrolló un análisis considerando el compromiso del país con el Convenio 169 de la OIT. Esta actividad contó con la presentación de destacados expositores ligados a temas de comunidades, estando representado el Gobierno por el Ministro de Desarrollo Social, Joaquín Lavín, como también la visión de la Multigremial de la Araucanía, a través de la socióloga Mirta Casas, asesora de la misma; y la posición mapuche por Pedro Cayuqueo, periodista, director de “Azkintuwe” y “Mapuche Time”.

08/03/2013

## Tranparencia Y Anticorrupción

### “Competencia desleal y ética profesional”

Esta actividad tuvo como objetivo analizar las herramientas necesarias para crear un entorno empresarial con bajos niveles de corrupción, considerando el lugar de Chile entre los países menos corruptos de América Latina.

Orador Central: Jaime Bazán, Director Ejecutivo de Chile Transparente, Capítulo Chileno de Transparencia Internacional.

Moderador: Alfredo Ugarte, Decano de la Facultad de Derecho, Universidad Andrés Bello y miembro del Comité Ejecutivo de la Red Pacto Global Chile.

Panel de conversación: Macarena Letelier, Fiscal del Ministerio de Economía, Jefa de la División Jurídica y miembro del Consejo de Responsabilidad Social para el Desarrollo Sostenible; Maribel Vidal, Vice-Presidente del Consejo de Autorregulación y Ética Publicitaria (CONAR), Vice-Presidente y Directora de Planificación Estratégica de la agencia de publicidad McCann Erickson, quien participa además, como Directora en Casa de la Paz; Jose Manuel

Melero, Gerente General de CICLOAMBIENTE, Director y creador de la Fundación Ciudadano Responsable; y Carolina Olavarría, Gerente de Gestión del Cambio, en BCI.

15/10/13



## Encuentro Programático de Redes (Bogotá, Colombia)

El Encuentro Programático de Redes, realizado en Bogotá, Colombia, fue una actividad preparada en jornadas de capacitación, donde participaron las redes locales de América Latina, y que tuvo el objetivo de profundizar en metas y planes de acción orientados en materia de Erradicación del Trabajo Infantil (Principio 5).

Durante la instancia se definieron líneas de acción complementarias para ser desarrolladas por las redes de Latinoamérica que se sumaron a la iniciativa, durante este período.

08/03/2013



## XI Foro Anual de Redes Locales ALNF (Ginebra, Suiza)

El Foro Anual de Redes Locales (Annual Local Networks Forum) se realiza cada año con el objetivo de discutir las prioridades y mecanismos a través de los cuales se logre mejorar la participación de las Redes Locales y el sector privado en la adopción de medidas que colaboren con los objetivos de la ONU y se avance en la solución de temáticas de prioridad nacional.

Mediante sesiones plenarias, se reúne a los representantes de las Redes Locales para compartir aprendizajes, intercambiar experiencias y discutir asuntos importantes de gobernanza. En la reunión, se ofrece información actualizada sobre las prioridades de la Oficina Mundial de Pacto Global, en aspectos como su contribución a la agenda de los Objetivos de Desarrollo del Milenio después de 2015, la preparación de la Cumbre de Líderes en septiembre del mismo año, y asuntos relativos al financiamiento de la operación de Casa Matriz y de las redes, con el fin de asegurar el fortalecimiento de la iniciativa, tanto a nivel mundial, como local. Además, se destacan las mejores prácticas entre las redes mundiales en iniciativas relacionadas con los Diez Principios.

La reunión se realizó en Ginebra, Suiza, en la sede principal de la Organización Internacional del Trabajo (OIT), con la participación de representantes de las redes, sector privado y diferentes actores de Naciones Unidas, como la Oficina de Coordinación de Asuntos Humanitarios (OCHA), el PNUD (Programa de las Naciones Unidas para el Desarrollo), UNICEF (Fondo de las Naciones Unidas para la Infancia) y ONU Mujeres. Asistió en representación de la Red Chilena, su Directora Ejecutiva, participando además como ponente de una de las sesiones de trabajo en la cual se desarrolló el tema sobre la "Construcción de alianzas con empresas nacionales: Oportunidades y desafíos".

24-25/04/2013

## Ceremonia de firma de acuerdos de colaboración, Red Incluye

Para fortalecer las iniciativas públicas y privadas que favorezcan el ejercicio del rol productivo de las personas con discapacidad en Chile, tanto en el empleo formal como en otras modalidades de trabajo, se realizó la jornada Red Incluye: trabajando juntos por la inclusión laboral de personas con discapacidad, en la cual se formalizó el compromiso por parte de las instituciones que conforman la organización.

La actividad contó con la participación de Alberto Vargas, representante del Directorio Ejecutivo Red Incluye; Oscar Mellado, Director Nacional del Servicio Nacional de la Discapacidad, Senadis; Guillermo Miranda, Director de la Oficina de la OIT para el Cono Sur de América Latina; Andrés Yurén, Especialista Principal en Actividades con los Empleadores de la OIT; Vicente Caselli, Director Regional del Sence; Margarita Ducci, Directora Ejecutiva de Red Pacto Global Chile; Víctor Dagnino, presidente comité laboral de la Comisión de Discapacidad de SOFOFA, además de destacados empresarios y representantes de organizaciones de y para personas con discapacidad.

19/06/2013

## Consejo de Responsabilidad Social por el Desarrollo Sostenible

La Red de Pacto Global Chile fue invitada a formar parte del Consejo de Responsabilidad Social por el Desarrollo Sostenible, desde su gestación, en el Ministerio de Economía.

Esta iniciativa fue creada con el propósito de construir una instancia representativa de todos los sectores, para trabajar una propuesta de Política Nacional de Responsabilidad Social en el marco del Desarrollo Sostenible, estableciendo metas país en estas materias e incentivando la creación de políticas y prácticas en los ámbitos público, privado y de la sociedad civil. Se estableció como un organismo multisectorial, que permita favorecer la cohesión social y la competitividad internacional de la industria local.

Durante 2013, la Red Pacto Global Chile, representada por su Directora Ejecutiva, Margarita Ducci, se mantuvo activa, participando de las diferentes reuniones y aportando desde su ámbito de influencia como iniciativa de Naciones Unidas, para la planificación y desarrollo de su línea estratégica y plan de trabajo.

26/07/2013





## Cumbre de Líderes 2013

La Cumbre de Líderes 2013 "Arquitectos de un mundo mejor" se realizó esta vez en Nueva York, y tuvo la presencia de la Directora Ejecutiva, quien asistió en representación de la Red Chilena. La cita, presidida por Ban Ki-moon, Secretario General de la ONU, reunió a altos ejecutivos representantes de empresas, líderes de la sociedad civil, gobiernos y Naciones Unidas, con el fin de dar a conocer una "nueva arquitectura global para la sostenibilidad corporativa", con motivo de la fecha límite para el logro de los Objetivos de Desarrollo del Milenio.

Allí se abordó el escenario global en materia de negocios para avanzar en la agenda de desarrollo post 2015, mediante la presentación de un marco para orientar la contribución de las empresas a las prioridades mundiales.

Dentro de las reuniones celebradas, destacó la presencia de grandes personalidades que están llevando adelante proyectos apoyados por Pacto Global, como Muhammad Yunus, quien lidera un proyecto en materia de educación financiera, como también, el proyecto dirigido por Gordon Brown para favorecer el acceso a la educación a través de un sistema on-line en todo el mundo. Asimismo, la Reina de Bélgica participó activamente, ya que se encuentra abocada a liderar proyectos para la niñez en conjunto con la UNICEF y Pacto Global, dentro de temáticas como la erradicación del trabajo infantil y los derechos del niño.

Las reuniones contaron con la presencia de ejecutivos de las más grandes compañías del mundo, haciendo de presentador del evento, Lord Michael Hastings, Global Head of Citizenship, KPMG International.

Destaca además, el reconocimiento otorgado a las diez mejores Redes Locales, realizado a través de una votación de todas las redes activas en el mundo (101, el año 2013). En este ranking fue seleccionada la Red Chilena, junto con tres redes de la Región de América Latina y el Caribe, entre las TOP 10 del mundo. Argentina, Colombia y México también fueron distinguidas por su desempeño, colaboración, nivel y calidad de la promoción de Pacto Global.

20/09/2013



## Visita de Georg Kell, Director Ejecutivo de Global Compact

Georg Kell, Director Ejecutivo de UN Global Compact, junto con el Director de Redes de Latinoamérica, Javier Cortés, participaron durante una semana de una serie de reuniones y actividades relacionadas con el funcionamiento de la Red Pacto Global Chile.

Durante su estadía en Chile, George Kell tuvo la oportunidad de encontrarse en reunión almuerzo con el Comité Ejecutivo y representantes de empresas adheridas en Chile.

Además, sostuvo una reunión con el Ministro de Relaciones Exteriores, Alfredo Moreno y otra con el Consejo de Responsabilidad Social para el Desarrollo Sostenible, en las oficinas del Ministerio de Economía.

21/10/13





## Seminario Regional Pacto Global – Viña del Mar: “La Sostenibilidad como factor de éxito empresarial”

Bajo el tema “La sostenibilidad como factor de éxito empresarial”, Red Pacto Global Chile y su Consejo Regional de Valparaíso realizó su Seminario regional, el que tuvo la participación de destacados expositores, además de empresarios de la región, profesionales y estudiantes universitarios.

La exposición principal estuvo a cargo de Denise Nogueira, Gerente de Sustentabilidad de Banco Itaú Unibanco en Brasil, quién hizo hincapié en la necesidad de replantear las crisis institucionales y del medio, como oportunidades de cambio y sinergia con los diversos actores sociales, a fin de evolucionar en la forma de hacer empresa.

Luego de su ponencia, se realizó un panel de conversación junto con Nogueira, además de Alfonso Salinas, Vicepresidente de la Asociación de Empresas de la V Región y Alejandro Ruiz Tagle, Gerente Comercial de El Mercurio de Valparaíso, además del Presidente del Consejo Regional de Pacto Global en Valparaíso, Alberto Marín, quienes debatieron sobre el panorama actual y los desafíos de la región y el país, a modo de promover una manera socialmente responsable de hacer negocios, e invitaron a los empresarios asistentes a formar parte de la Red Pacto Global Chile, la cual está presente en 160 países del mundo.

29/10/2013



## Seminario Anual Pacto Global: “Chile 2020: Los desafíos hacia el desarrollo, cómo nos ven y qué hacemos para mejorar”

Como todos los años, Pacto Global realizó su seminario anual, y en esta oportunidad, el objetivo apuntó a desarrollar una temática que pudiera ser abordada desde las cuatro áreas temáticas del Pacto Global. Es así como se realizó un análisis sobre la situación actual de Chile frente a las metas que se ha trazado en cuanto a compromisos y acuerdos internacionales, así como país miembro de la OCDE.

Se incluyó también, un caso de éxito en materia de sostenibilidad de una de nuestras empresas adheridas a nivel latinoamericano, contando con la participación de ponentes de relevancia nacional e internacional, que analizaron el nivel de avance en el logro de las metas que el país se ha trazado para alcanzar su desarrollo en el 2020.

La jornada contó las exposiciones de Álvaro Jana, Director General de Relaciones Económicas Internacionales de Chile; Antonio Prado, Secretario Ejecutivo Adjunto de CEPAL y Claudio Seebach, Director de la División de Coordinación Interministerial de la Secretaría General de la Presidencia. Además, Denise Nogueira, Gerente de Sustentabilidad de Itaú-Unibanco, en Brasil, compartió su experiencia en este ámbito, en esta entidad que fue elegida por el IFC, como el banco más sostenible del mundo.

El panel de conversación estuvo a cargo de Amaro Gómez-Pablos, periodista y conductor del Área de Prensa de Televisión Nacional de Chile.

30/10/13





## Reunión Anual de Redes Locales de Latinoamérica III Foro Empresarial del Pacto Global en América Latina y el Caribe

Este encuentro, que se realiza cada año, fue organizado por el Centro Regional para América Latina y el Caribe en apoyo del Pacto Global y en esta versión, las reuniones fueron realizadas en la Ciudad de Medellín, Colombia, asistiendo en representación de la Red Local, su Directora Ejecutiva.

Durante tres días, se realizó la Reunión Anual de Redes Locales, el III Foro Empresarial del Pacto Global en América Latina y el Caribe, Encuentros empresariales y el Taller de Medios de Comunicación, para las Redes Locales.

5-8/11/2013

## Seminario Regional Pacto Global – Concepción: “Cambio Climático: Desafíos para el Biobío y Chile”

Como una gran jornada fue calificada el encuentro sobre Cambio Climático: Desafíos para el Biobío y Chile, realizado por la Red Pacto Global Chile y su Consejo Regional de Biobío, donde expertos en el tema analizaron cuál es el futuro nacional sobre el tema.

En la instancia, Felipe Sepúlveda, Director Ejecutivo y fundador de la empresa de Cambio Climático y Sostenibilidad, Carboneutral S.A; Mathieu Vallart, socio a cargo de Sustentabilidad y Cambio Climático de PricewaterhouseCoopers; y Marianne Hermanns, Seremi de Medio Ambiente de la Región del Biobío, hicieron un análisis del tema, exponiendo sus visiones y dando sus propuestas para abarcarlo de mejor manera.

El encuentro además contó con un panel de conversación que integró, además de los expositores, a Félix González, ecologista de la Región del Biobío; y Francisco Fernández, Gerente General de ChileRecicla.

19/11/2013

## Seminario Internacional “Responsabilidad y liderazgo social para mitigar el trabajo infantil”

Organizado por la Policía de Investigaciones de Chile, con el apoyo de la Universidad Andrés Bello y de la Red Pacto Global, en relación al Principio número cinco, se llevó a cabo esta actividad con el objetivo de promover acciones vinculadas a la protección de la infancia, aportando al desafío de erradicar el trabajo infantil al 2020. El evento contó con importantes expositores nacionales e internacionales, provenientes de reconocidas instituciones como la OIT, el Ministerio del Trabajo, Unicef, Pacto Global Chile de Naciones Unidas y el Sename, entre otras.

3/12/2013

## Presentación Estudio SIPP

Como último evento del año, la Red Pacto Global Chile, dentro del marco del Sistema de Integración de los Principios de Pacto Global (SIPP), presentó su tercer informe a través del que dio cuenta de los avances identificados en la integración de los Diez Principios por parte de las empresas adheridas a la Red Local.

Dicho informe se fundamenta en el análisis de las COPs (Comunicaciones de Progreso) y Reportes de Sostenibilidad presentados por las organizaciones como parte de su compromiso con la iniciativa. En el estudio se analizan además, hechos relevantes a nivel país y se acomete el correspondiente abordaje desde la perspectiva de la Oficina Mundial del Global Compact.

Producto de este trabajo identificadas las mejores prácticas por cada área temática: Derechos Humanos, Relaciones Laborales, Medio Ambiente y Anticorrupción, las que se reconocieron durante una ceremonia, en la cual participaron los jurados evaluadores.

En el área de Derechos Humanos, la empresa destacada fue Telefónica, por su iniciativa para la erradicación del trabajo infantil, con el programa. “Aquí estoy y actúo”, la que primó ante otras iniciativas de Banco Itaú, Arauco, CAP y Minera Doña Inés de Collahuasi.

Dentro de esta misma categoría, se hizo la entrega de una “mención honorosa” a la Compañía Minera Doña Inés de Collahuasi por el trabajo realizado desde su fundación educativa, iniciativa que recibió una de las mejores evaluaciones en este ámbito.

En materia de Relaciones Laborales, la práctica premiada fue “Proveedores de chatarra” de Gerda, quienes compitieron con BCI, Asociación Chilena de Seguridad, Angloamerican y Laboratorios Bagó.

En cuanto a temas de Medio Ambiente, la iniciativa ganadora fue “Puntos Limpios de Reciclaje” implementado en cada una de las sucursales de Sodimac, quien estuvo peleando el premio con Latam, CAP, Chilectra y Aguas Andinas.

Finalmente, se reconoció a Essbio por su programa “Transparencia Esbbio” en el área de Anticorrupción, quien sobresalió en comparación con BCI, Sodimac y Chilectra. La presentación del informe, que corresponde a la última etapa del SIPP, evidencia el desempeño y los avances alcanzados por las Empresas Adheridas a la Red de Pacto Global en Chile durante el año 2012.



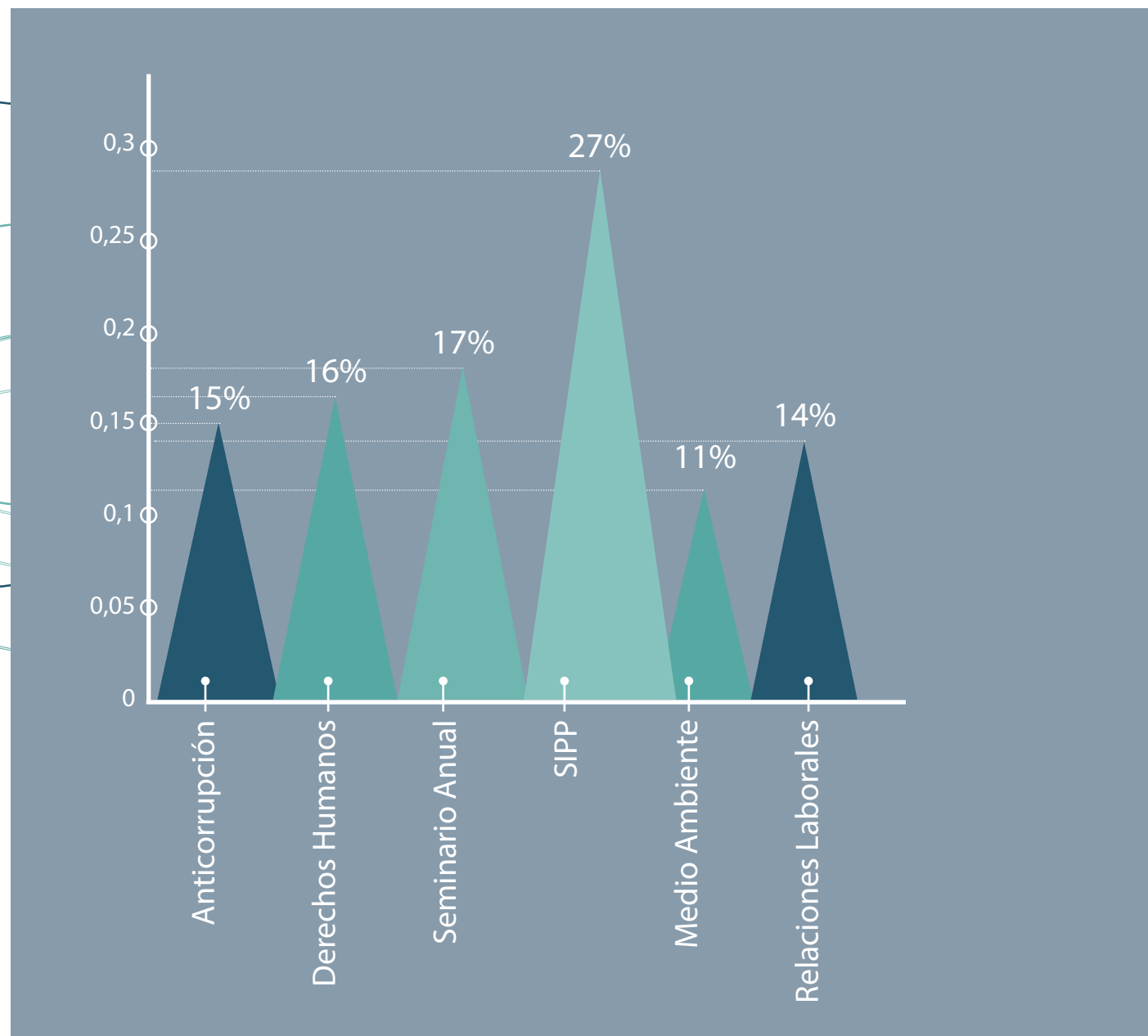


# 7.1 Descripción de Actividades 2013

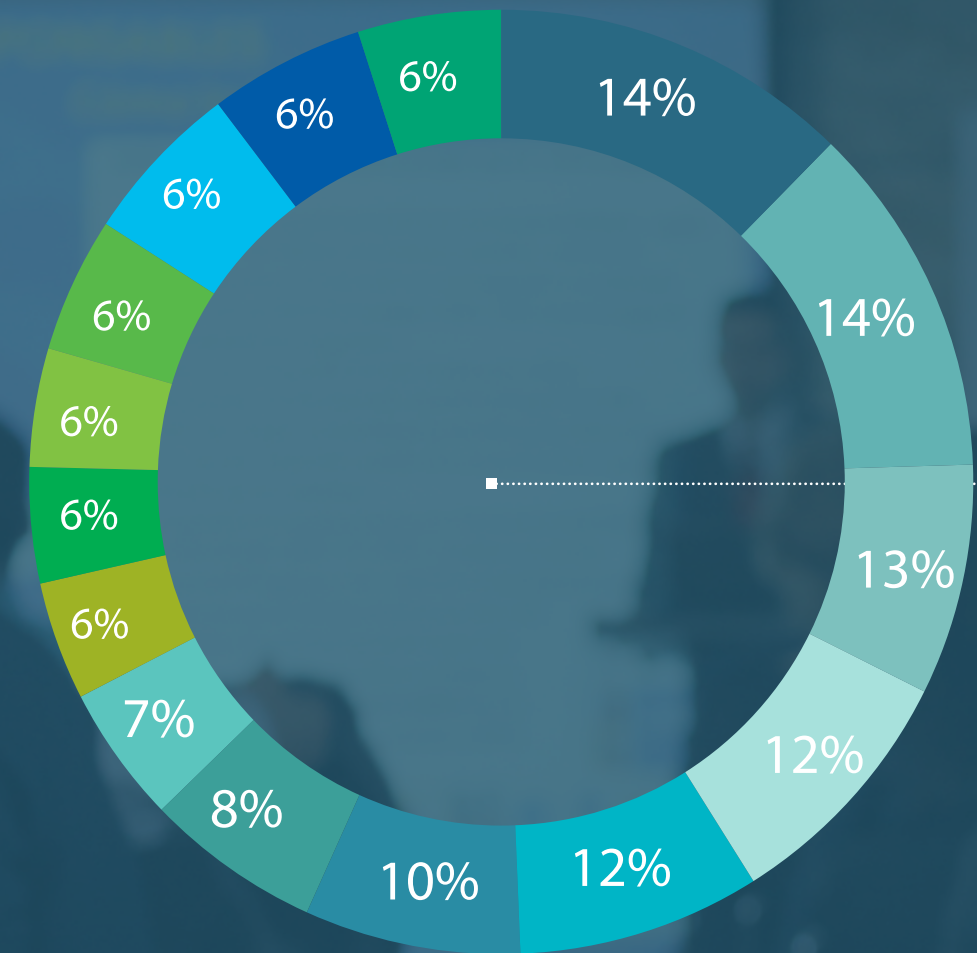


# 7.2 Asistencia de adherentes a Eventos 2013

Actividad	% de asistencia de las empresas adheridas
Anticorrupción	15%
Derechos Humanos	16%
Seminario Anual	17%
SIPP	27%
Medio Ambiente	11%
Relaciones Laborales	14%



## Empresas y organizaciones con mayor participación en las actividades realizadas durante el 2013



- Organizaciones de la Sociedad Civil
- Laboratorio Bagó
- Universidad Andrés Bello
- Banco Itaú
- Telefónica
- Sura
- Angloamerican
- Organizaciones Gubernamentales
- Aramark
- Banco Estado
- Cap
- komatsu
- PwC
- Tinguiririca Energía
- Petrobras



## Documentos mensuales

La Red Pacto Global Chile ha definido como uno de sus objetivos intercambiar información con sus grupos de interés sobre temas complementarios que apoyen la comprensión e implementación de los Principios de Pacto Global a través de sus áreas temáticas, en apoyo de los objetivos de Naciones Unidas. Por esta razón, comparte un documento en relación a fechas conmemoradas cada mes, con apoyo de Casa Matriz y de Organismos y Agencias de las Naciones Unidas, quienes aprueban la difusión de este material.

**MARZO:** Con motivo del Día Internacional de la Mujer, celebrado el 8 de marzo, la Red invita a profundizar en materia de Equidad de Género mediante los “Principios de Empoderamiento de la Mujer”, documento realizado con el apoyo del Fondo de Desarrollo de las Naciones Unidas para la Mujer (UNIFEM) y del Pacto Global de las Naciones Unidas (UN Global Compact), con el propósito de proveer a las organizaciones de herramientas para analizar y evaluar sus actuales políticas y prácticas de promoción de la igualdad de género en el lugar de trabajo, en el mercado y en la comunidad. Práctica exitosa, tanto a nivel social como económico.



**ABRIL:** El 28 de abril se conmemora el Día Mundial de la Seguridad y Salud en el Trabajo, por lo que compartimos el documento “La prevención de las enfermedades profesionales”, realizado por la Organización Internacional del Trabajo (OIT), que fue presentado públicamente durante este mismo mes.



**MAYO:** En el Día Internacional de la Diversidad Biológica que se celebra el 22 de mayo, compartimos el documento “A framework for corporate action on biodiversity and ecosystem services”, que corresponde a un informe realizado por la Oficina Mundial de Pacto Global (GCO) con apoyo de la Unión Internacional para la Conservación de la Naturaleza (UICN) y la Red Local de Pacto Global en Colombia, realizado con el objetivo de ofrecer un marco para las empresas que les ayude a explorar el tema de la biodiversidad y servicios de los ecosistemas, en relación con sus actividades y la sostenibilidad corporativa.



**JUNIO:** Con motivo del Día Mundial contra el Trabajo Infantil que se celebra el 12 de junio, compartimos el documento “Erradicar el trabajo infantil en el trabajo doméstico y proteger los jóvenes trabajadores contra las condiciones de trabajo abusivas”, que corresponde a un informe realizado por la Oficina Internacional del Trabajo (OIT), como parte del Programa Internacional para la Erradicación del Trabajo Infantil (IPEC), considerado el más amplio en el mundo en su género y el más grande programa operativo individual de la OIT. Éste fue creado con el objetivo general de la erradicación progresiva del trabajo infantil, y se encuentra operativo en 88 países.



**JULIO:** El 7 de julio tenemos el Día de la Conservación del Suelo, donde se entregó el documento “UNEP’s Strategy on Land Use Management and Soil Conservation”, que corresponde a publicación de la División de Políticas de Desarrollo y Leyes, del Programa de Naciones Unidas para el Medio Ambiente (PNUMA). Este documento hace referencia a la pérdida y degradación de recursos de la tierra, invitando a un análisis que considere las políticas, condiciones socio-económicas y el medio ambiente. Considerando que la restauración de los recursos se identifica como un factor crítico en el logro de la sostenibilidad económica y ecológica, en la Declaración del Milenio de las Naciones Unidas, los Objetivos de Desarrollo del Milenio y la Cumbre Mundial sobre Desarrollo Sostenible.



**AGOSTO:** Con motivo del Día Internacional de las Poblaciones Indígenas que se celebra el 9 de agosto, se dio a conocer la “Declaración de Naciones Unidas sobre Derechos de los Pueblos Indígenas”, realizada por la Oficina Regional para América Latina del Alto Comisionado para los Derechos Humanos. Este documento está dirigido a asistir a los pueblos indígenas en la defensa de sus derechos, apoyar a los Gobiernos de la región en la implementación de la Declaración, contribuir con las Instituciones Nacionales de Derechos Humanos en su rol de monitoreo y evaluación de la implementación de la Declaración y a informar a la sociedad civil y al público en general.



**SEPTIEMBRE:** El 27 de septiembre se conmemora el Día Mundial del Turismo, instituido a partir de 1980 por la Asamblea General de la Organización Mundial del Turismo (OMT). Igualmente importante, 2013 fue reconocido como el Año Internacional de la Cooperación en la Esfera del Agua, por lo cual se compartió el documento “The CEO Water Mandate: An initiative by business leaders in partnership with the international community”.



**OCTUBRE:** Con motivo del Día Internacional de Naciones Unidas que se celebra el 24 de octubre, compartimos el documento “Corporate Sustainability and the United Nations Post 2015 Development Agenda”, United Nations Global Compact, correspondiente a un informe presentado como resultado de las consultas y discusiones realizadas en la Cumbre de Líderes de Pacto Global de la ONU 2013, presidido por el Secretario General de la ONU Ban Ki-moon y representantes de Pacto Global en el mundo. Esta actividad, realizada en septiembre en Nueva York, reunió altos ejecutivos con líderes de la sociedad civil, representantes de gobierno y las Naciones Unidas.



**NOVIEMBRE:** Por el Día Universal del Niño que se celebró el 20 de noviembre, se compartieron “Guía qué debo hacer” y la “Guía qué debo saber” de la iniciativa “Aquí Estoy y Actúo”, de Fundación Telefónica y Pacto Global Colombia. Los documentos corresponden a una iniciativa que promueve la erradicación del trabajo infantil y que actualmente se está promoviendo por el resto de América Latina con apoyo de las Redes Locales de Pacto Global.



**DICIEMBRE:** Con motivo del Día de los Derechos Humanos que se celebra el 10 de diciembre, se compartió el documento “La responsabilidad de las empresas de respetar los derechos humanos”, editada por la Oficina del Alto Comisionado de Naciones Unidas para los Derechos Humanos (ACNUDH) en 2012, el que surge en el marco de los Principios Rectores del Alto Comisionado de Naciones Unidas, consagrados como la norma de conducta a nivel mundial que se espera de todas las empresas y Estados en relación con las compañías y los derechos humanos, por lo que se centra en la responsabilidad de las firmas de respetar éstos, sin pretender atenuar el deber de los Estados de protegerlos contra las violaciones cometidas por terceros, incluidas las empresas.



# 8

## COMUNICACIÓN DE PROGRESO (COP)

### Política del Pacto Global de la Organización de las Naciones Unidas (ONU) sobre la comunicación de Progreso.

**Actualizada a 1 de marzo de 2013**

La Comunicación sobre el Progreso (COP) es un reporte anual, a través del cual la empresa informa los esfuerzos realizados en la implementación del Pacto Global, a sus grupos de interés.

El objetivo principal de las COPs, como eje central de las medidas de integridad del Pacto Global, es servir de vía para hacer pública la actuación sostenible. Asimismo, el documento puede constituir una herramienta eficaz para promover el diálogo con los grupos de interés y compartir las mejores prácticas, así como las emergentes. Como documento público, la COP es una muestra del compromiso de la empresa con la transparencia y la responsabilidad. El hecho de no ingresarla al sitio web del Pacto Global, tendrá como resultado el cambio de estatus del participante y puede, eventualmente, conducir a su exclusión como parte de los miembros de la iniciativa. Aquellos participantes que no constituyen una empresa con fines de lucro, no requieren presentar una COP, de igual manera las instituciones de educación superior.

La COP debe enfocarse a una comunicación directa de las empresas con sus grupos de interés, por esta razón, se pide que este documento sea publicado.

**El formato general de la COP puede variar, siempre y cuando se incluyan tres elementos:**

- **Declaración del Presidente o Ejecutivo de más alto rango**, expresando su apoyo continuo al Pacto Global y renovando el compromiso constante del participante hacia la iniciativa y sus Principios.
- **Descripción de medidas prácticas**, divulgación de normativas, procedimientos o actividades relevantes que las empresas hayan llevado a cabo o planeen realizar, para implementar los Principios.
- **Evaluación de los resultados**, grado de avance de los indicadores de desempeño, u otro tipo de evaluación cuantitativa o cualitativa, en relación a la implementación de los Principios.

Las empresas participantes deben presentar su primera COP a un año de la fecha de su incorporación al Pacto Global. Para esto, deben hacer llegar una versión electrónica de su informe (preferentemente en un archivo PDF) y de ser posible, un enlace (URL) del sitio web que lo contenga, al sitio del Pacto Global ([www.unglobalcompact.org/admin](http://www.unglobalcompact.org/admin)). Es fundamental que los participantes respondan un breve cuestionario sobre la COP y su forma de divulgación entre los grupos de interés.



## Categorías de Diferenciación

**Activa:** Organización que ingresa su COP dentro del plazo establecido y que cumple con todos los requisitos.

**Avanzada:** Organización que cumple con los requisitos de activa y en su proceso de autoevaluación ofrece información sobre criterios avanzados adicionales relativos a los aspectos siguientes:

Implementar los Diez Principios en estrategias y operaciones

Tomar acciones a favor de los objetivos y asuntos de la ONU

Gobernanza y liderazgo en la sostenibilidad corporativa

Un criterio se cumple cuando una empresa comunica la implementación o el plan de implementación de las mejores prácticas bajo cada criterio, si aplican.

Con el tiempo, se espera que los participantes implementen todas las mejores prácticas relevantes. En los casos en los que una COP no aborde un criterio dado, los motivos de la omisión deberán explicarse con detalle en el informe (por ejemplo: el criterio se considera irrelevante para la empresa, existen prohibiciones legales, razones de privacidad, ventaja competitiva). No se pretende que las mejores prácticas reconocidas bajo cada criterio sean una lista exhaustiva y, por lo tanto, las empresas pueden decidir implementar adicionalmente mejores prácticas establecidas o emergentes e indicarlas en la autoevaluación de la COP.

### Consecuencias del no comunicar sobre el progreso:

**Período de gracia de aprendizaje:** Organizaciones que presentan su COP dentro del plazo, pero que no cumplen los requisitos mínimos. En estos casos, recibirán por una sola vez, un período de gracia por aprendizaje de doce meses, para presentar una nueva COP que cumpla con todos los requisitos. Durante este período, contará con apoyo y asistencia de la Oficina Mundial de Pacto Global (GCO) y de la Red Local correspondiente, mediante la plataforma de aprendizaje.

Nota: Esta regla también se aplicará a los participantes que tengan estatus “no comunicante” en el momento de entregar su COP.

**No comunicadas:** Una organización será calificada como “no comunicada” en el sitio web del Pacto Global, si:

- No presenta su COP dentro de las fechas establecidas.
- No presenta una COP que cumpla con todos los requisitos mínimos dentro del período de gracia de aprendizaje y se considerará “no comunicada” inmediatamente después del vencimiento de período de gracia.
- Un participante que ya ha contado con el privilegio del período de gracia de aprendizaje, se considerará “no comunicado” si una vez más no presenta una COP que cumpla con todos los requisitos mínimos.

**Expulsada:** Si un participante “no comunicado” no presenta una COP que cumpla con todos los requisitos dentro del año siguiente a su clasificación como “no comunicado”, deberá abandonar su participación en el Pacto Global. El nombre de los participantes expulsados se hará público en el sitio web mundial de Pacto Global. Toda organización que ha dejado de pertenecer por esta causa, puede volver a solicitar la adhesión a la iniciativa y cumplir la exigencia del COP o reporte, si desea continuar.

### Formato e idioma

- Para permitir que la COP se encuentre ampliamente disponible para todos los grupos de interés, y evitar duplicar esfuerzos, la COP puede ser integrada en el principal medio de comunicación hacia los grupos de interés del participante, incluyendo un informe de sostenibilidad y/o un informe integrado.
- En caso de que la empresa participante no publique informes formales, se puede crear una COP como documento independiente. La Red Chilena cuentan con una Guía que se encuentra disponible en la web para ayudar a los participantes explicando el proceso para subir la Comunicación de Progreso y orientando sobre los contenidos básicos que debe tener el Nivel Activo.
- La Oficina del Pacto Global recibe COPs en todos los idiomas, deben ser escritas en el idioma predominante de los grupos de interés de la empresa.

### Modificación de fechas de entrega de la COP

**Solicitud de ajuste:** Las empresas participantes pueden ajustar la fecha de entrega de su COP de acuerdo a sus ciclos de presentación de informes corporativos mediante una solicitud de ajuste a través de la página web mundial del Pacto Global, junto con las fechas del ciclo de reporte del participante. Dicha solicitud se aceptará una sola vez y resultará en una prórroga de la fecha de entrega hasta por 11 meses.

**Período de gracia:** En caso de la previsión de un retraso en la entrega de una COP, los participantes pueden pedir un período de gracia de 90 días contados a partir de la fecha límite de la COP. Esta solicitud debe realizarse a través de la página web mundial del Pacto Global. Debe proporcionar una explicación razonable para justificar la postergación y declarar la fecha en que se entregará la COP. Cada período de gracia concedido modificará la fecha de entrega anual para todos los años posteriores (ejemplo: si la fecha de entrega original es el 1 de enero de 2014 y el período de gracia finaliza el 1 de abril de 2014, entonces, la siguiente fecha de entrega de la siguiente COP será el 1 de abril de 2015).

Para consultar más información:



<http://www.pactoglobal.cl/wp-content/uploads/2014/03/Guía-para-subir-Comunicación-de-Progreso-Nivel-Activo.pdf>

## 9

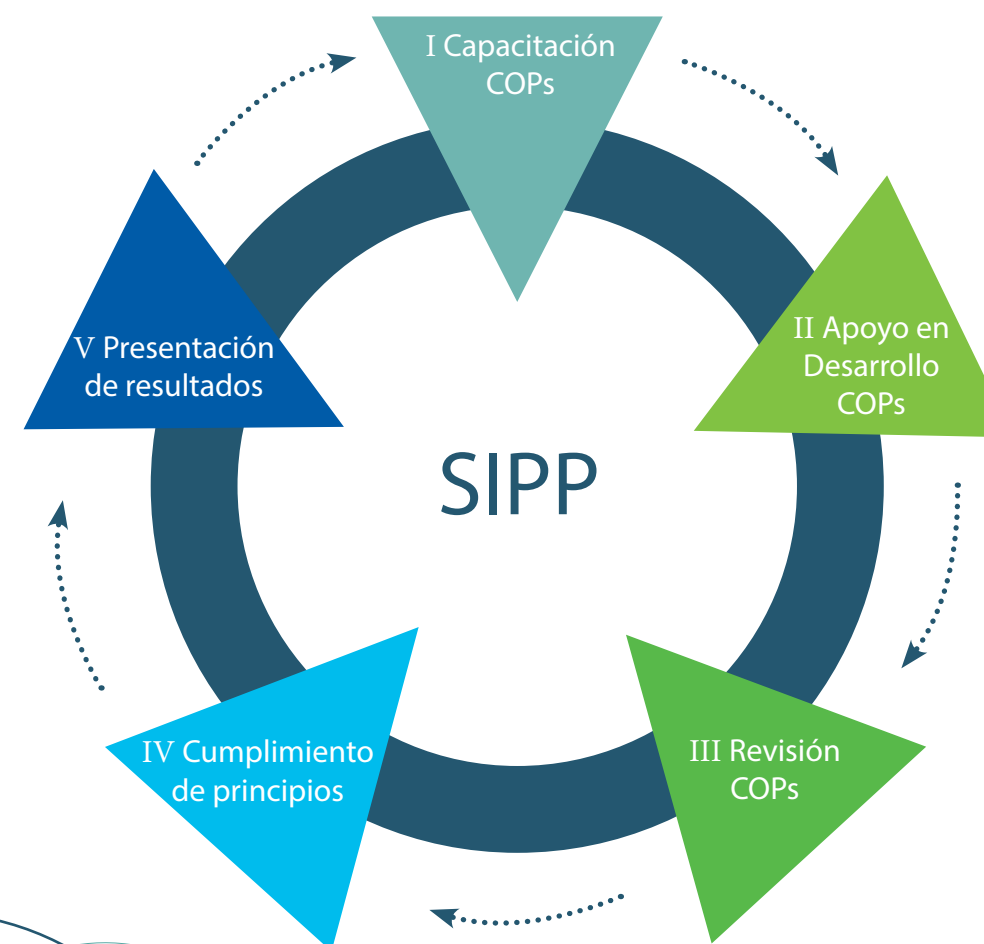
## SISTEMA DE INTEGRACIÓN DE LOS PRINCIPIOS DE PACTO GLOBAL (SIPP)

El Sistema de Integración de los Principios de Pacto Global SIPP fue diseñado como respuesta ante la necesidad de las organizaciones adheridas a la Red Chilena, de contar con apoyo y retroalimentación en sus procesos de implementación de los Diez Principios en materia de Derechos Humanos, Relaciones Laborales, Medio Ambiente y Anticorrupción.

Las empresas adheridas a la Red se comprometen a informar en forma anual su progreso en la integración y apoyo a los Diez Principios, lo que se realiza a través de una Comunicación de Progreso o un Reporte de Sostenibilidad.

El SIPP fue confeccionado para acompañar este proceso, mediante una serie de etapas interdependientes que tienen como eje principal las Comunicaciones de Progreso (COP), las cuales una vez presentadas, son analizadas mediante una herramienta que permite evaluar el nivel de desarrollo de los Diez Principios en la gestión de la empresa. De esta manera, se busca generar posicionamiento de liderazgo en Responsabilidad Social en los adherentes del Pacto Global y validar las COPs como instrumento de gestión. A largo plazo, se espera generar comparación y mediciones significativas por rubros de actividad productiva o de servicios.

El proceso del SIPP comprende las etapas de capacitación y apoyo en la realización de estos informes, mediante talleres grupales y reuniones personalizadas cuando las empresas así lo solicitan. Posteriormente, se inicia la etapa de revisión que decanta la selección de las mejores prácticas del año y finaliza este ciclo con la presentación de los resultados del análisis.





El 2013 se presentó la tercera versión del estudio desde que la Red Chilena diseñó este modelo. En él se analizaron 32 reportes, de las 67 empresas de la red, tomando aquellos que se encontraban disponibles hasta el 31 de agosto del mismo año. El análisis se realizó utilizando 60 criterios, seleccionados en una matriz de verificación de cumplimiento de Principios, alineada con el Programa de Diferenciación de Pacto Global y los indicadores utilizados por Global Reporting Initiative (GRI).

La compatibilidad entre la metodología internacional del Global Reporting Initiative (GRI) y los Principios de Pacto Global, ha permitido hacer de este proceso un instrumento vinculante entre ambas organizaciones a nivel local, teniendo en consideración la renovación del acuerdo en nuevas áreas de cooperación, firmado en Amsterdam entre Ernst Ligteringen, Director Ejecutivo de GRI y Georg Kell, Director Ejecutivo de Pacto Global en el mundo, durante el lanzamiento de G4 en mayo de 2013.

#### Principales hallazgos:

El total de las empresas analizadas en este estudio fue de treinta y dos (32), de las cuales 24 contaban con un Reporte de Sostenibilidad, utilizando la metodología internacional del Global Reporting Initiative (GRI). Las ocho restantes presentaron sus avances mediante una Comunicación de Progreso (COP), con el formato que solicita Pacto Global. Asimismo, 22 empresas de la muestra utilizada en 2013, formaron parte del informe anterior, y de éstas, 19 utilizaron la metodología GRI.

Los rubros con mayor presencia en la muestra corresponden a Ingeniería Industrial y Construcción (25%), Financiero (16%), Farmacéutico y Salud (9%) y Energético (9%). El resto se divide en empresas relacionadas con los rubros de Transporte, Bebidas y Alimentos, Telecomunicaciones, Retail, Minería, Sanitarias y otros.

Dentro de las principales conclusiones, producto del análisis de desempeño reportado, se pudo constatar que casi todas las empresas (94%) que componen la muestra, reportan la existencia de políticas específicas que guían el comportamiento de las organizaciones con clientes, accionistas, trabajadores, proveedores y la sociedad en general. Del mismo modo, las empresas que participaron en el estudio reportan tener Códigos de Ética (88%), que incorporan lineamientos en relación a los ámbitos del Pacto Global, junto a herramientas formales para prevenir, denunciar y solucionar conflictos e incidentes éticos de cualquier índole. En este mismo ámbito, el 88% dice que tiene herramientas formales para prevenir, denunciar y solucionar conflictos éticos, mientras que el 56% comunica los incumplimientos legales o aplica infracciones.

Un 81% de los reportes analizados indican que las políticas empresariales se ven reforzadas al contar con un insumo esencial para la toma de decisiones, permitiendo así un mayor grado de institucionalización de estas directrices. Esto, cuando las empresas realizan un análisis previo de los riesgos e impactos que sus decisiones podrían causar. En este aspecto, es importante mencionar que un 41% señala que sus informes son verificados por una tercera parte.

En cuanto a la comunicación y consultas con grupos de interés, se observa que un 78% reporta instancias específicas para el levantamiento de inquietudes, opiniones y/o sugerencias. En cuanto a su relación con otros grupos de interés, el 81% plantea que tiene políticas que garantizan el cumplimiento de normas mínimas en proveedores y un 41% tiene procedimientos de identificación de sus principales grupos de interés.



Otro aspecto relevante se refiere al cumplimiento de estándares y/o certificaciones internacionales relacionadas con los Principios de Pacto Global (72%) y el apoyo a iniciativas externas que se vinculan a los Principios que promueve Pacto Global (91%). En este plano, el 63% señala contar con la declaración de apoyo al Pacto Global en la carta de su máxima autoridad.

Un 66% indica tener una política corporativa general de sostenibilidad en apoyo a sus gestiones. También, un 47% cuenta con instancias de gestión de la sostenibilidad a nivel de la alta dirección.

El proceso de análisis realizado, permitió preseleccionar un grupo de prácticas que posteriormente fueron evaluadas por un panel de Jurados, expertos

representantes de importantes instituciones, reconocidas en el ámbito internacional, académico, de gobierno y de la sociedad civil, que tuvieron conocimiento de Pacto Global a través de su participación en nuestras actividades.

Como se mencionó anteriormente, las empresas reconocidas en esta versión fueron Telefónica en el área de Derechos Humanos, por su iniciativa para la erradicación del trabajo infantil, con el programa "Aquí estoy y actúo"; Gerdau con "Proveedores de Chatarra" en el ámbito de Relaciones Laborales; Sodimac con "Puntos Limpios de Reciclaje" en materia de Medio Ambiente; y Essbio por su programa "Transparencia Essbio" en el área de Anticorrupción.

Para descargar el documento completo:



<http://www.pactoglobal.cl/mailling/documento/sipp2013pg.pdf>

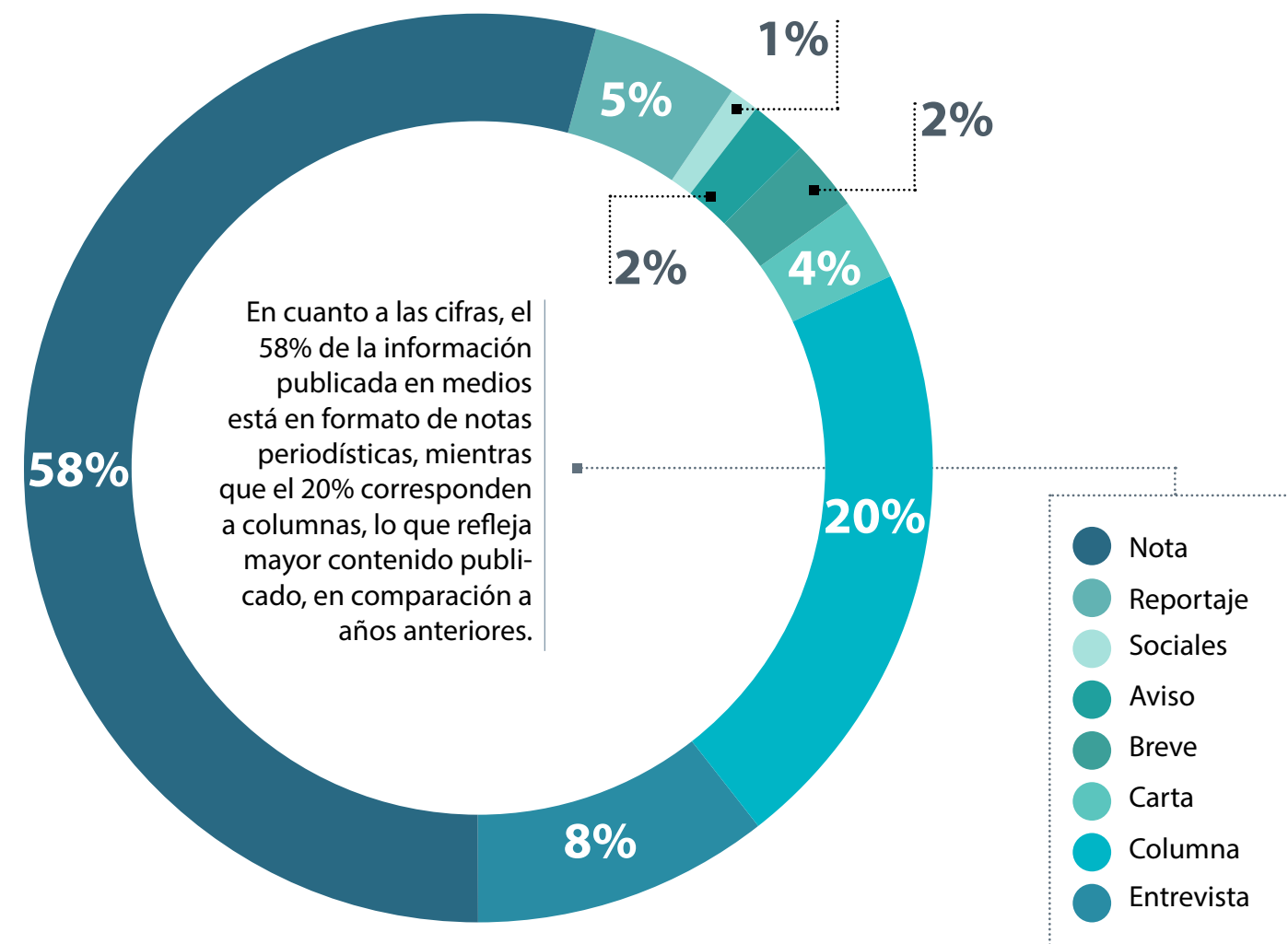
# 10

## MARKETING Y COMUNICACIONES

El Área de Comunicaciones y Marketing vela por la identidad e imagen corporativa de la Red Pacto Global Chile. De esta manera, planifica e implementa estrategias comunicacionales que permitan un mayor posicionamiento de la entidad ante la opinión pública con el fin de fortalecerla.

En la actualidad, la organización produce información para los adherentes e interesados en la Responsabilidad Social, a través del sitio web y realiza gestión de medios, por medio de columnas de opinión, noticias y artículos de interés.

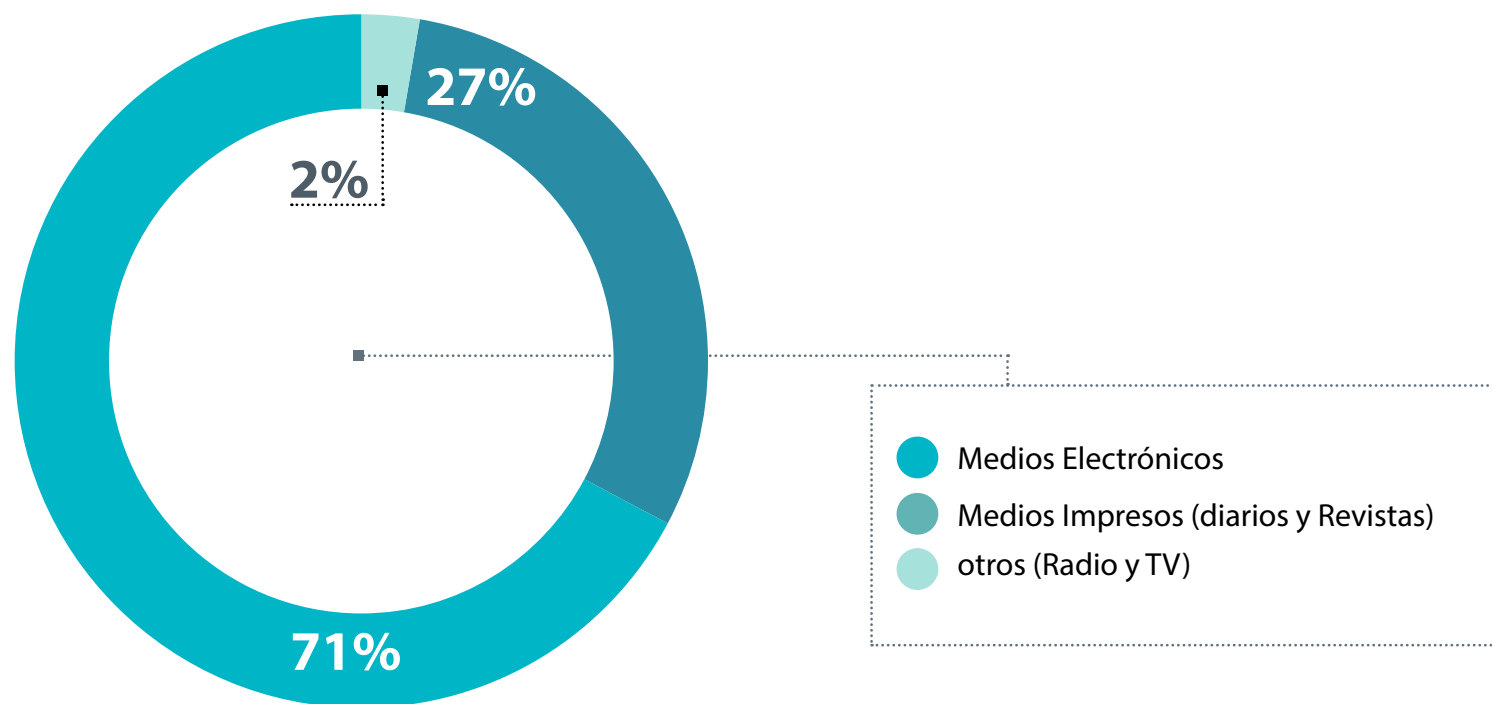
### Tipos de publicaciones que informaron acerca de Pacto Global durante 2013





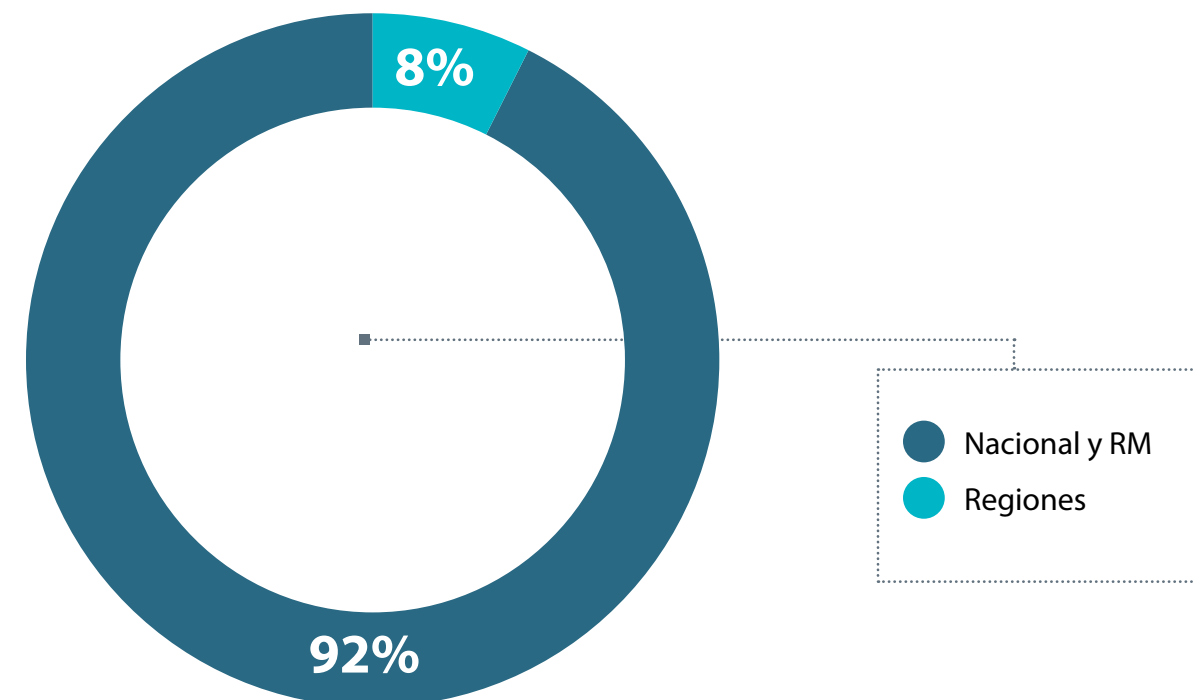
Otro aspecto está ligado al mayor crecimiento de publicaciones de entrevistas, gracias a la participación de expositores extranjeros y nacionales destacados, que han sido de interés de diversos medios, siempre en el marco de actividades de la Red a nivel nacional.

## Tipos de medios de comunicación que informaron acerca de Pacto Global durante 2013



Paralelamente, el 71% de las publicaciones fueron en medios electrónicos, seguido de 27% en medios impresos, en las cuales destacan diarios como Estrategia, Financiero y La Tercera. En estos medios impresos se gestionaron columnas, cartas y reportajes sobre los estudios y actividades de la Red a nivel nacional e internacional.

## Publicaciones a nivel nacional y regional que informaron acerca de Pacto Global durante 2013



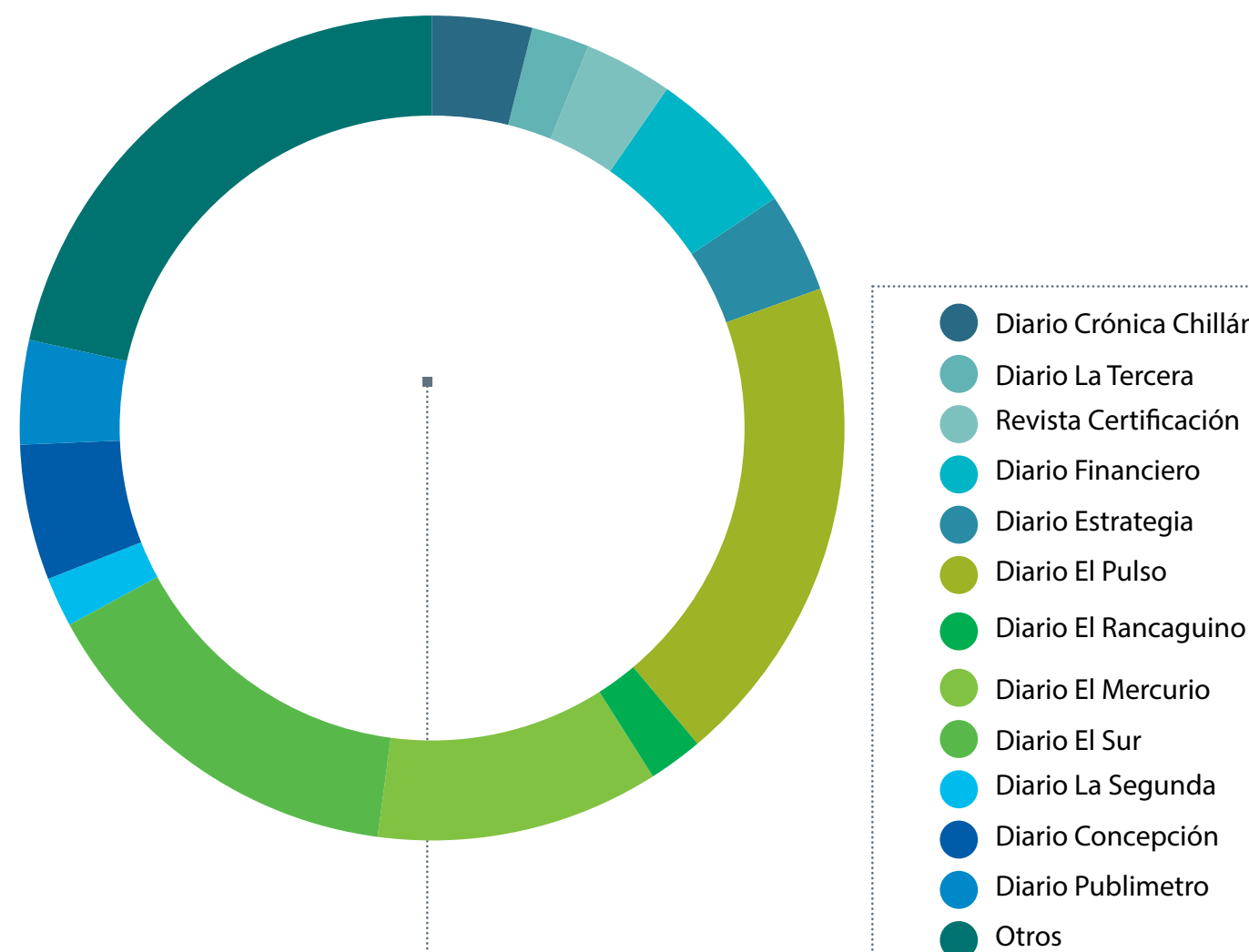
En comparación al año anterior y en cuanto al posicionamiento a nivel nacional y en la Región Metropolitana, se observa un aumento considerable en su presencia. Esto, debido a que los Consejos Regionales –de Valparaíso y Concepción– han tenido éxito en las actividades que han realizado.

## Medios digitales que más informaron acerca de Pacto Global durante 2013



- Área Minería
- Carta Abierta
- ComunicaRSE
- Diario RSC
- El Boyaldía
- El Dinamo
- El Magallanews
- El Mostrador
- El Rancagüino
- El repuertero
- Emol
- Hub Sustentabilidad
- Portal Diario El Mercurio
- Portal Diario El Pulso
- Portal Diario Estrategia
- Portal Diario Financiero
- Portal Diario la segunda
- Portal Diario La Tercera
- Portal Diario Publímetro

## Medios impresos que más informaron acerca de Pacto Global durante 2013

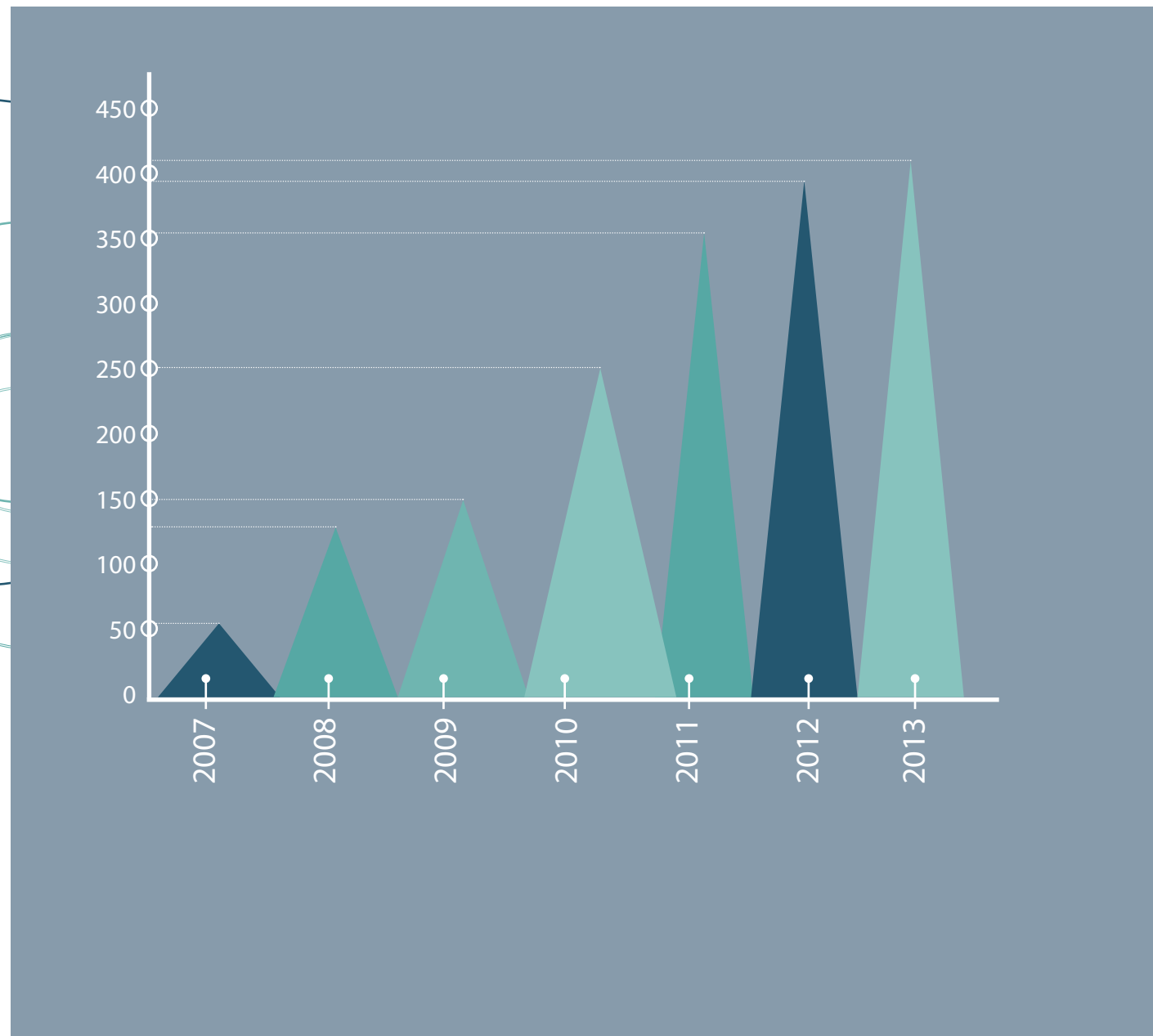


- Diario Crónica Chillán
- Diario La Tercera
- Revista Certificación
- Diario Financiero
- Diario Estrategia
- Diario El Pulso
- Diario El Rancaguino
- Diario El Mercurio
- Diario El Sur
- Diario La Segunda
- Diario Concepción
- Diario Publímetro
- Otros

En relación a los datos de medios escritos que hacen referencia a Pacto Global, Diario El Pulso es el que más menciona a la Red, con 21 notas. Esto, por una importante alianza estratégica del Área de Comunicaciones y Marketing con el especial de Economía y Negocios de Copesa. Asimismo, Diario El Sur y Diario El Mercurio, se posicionan en segundo y tercer lugar, con 12 y 10 notas, respectivamente.



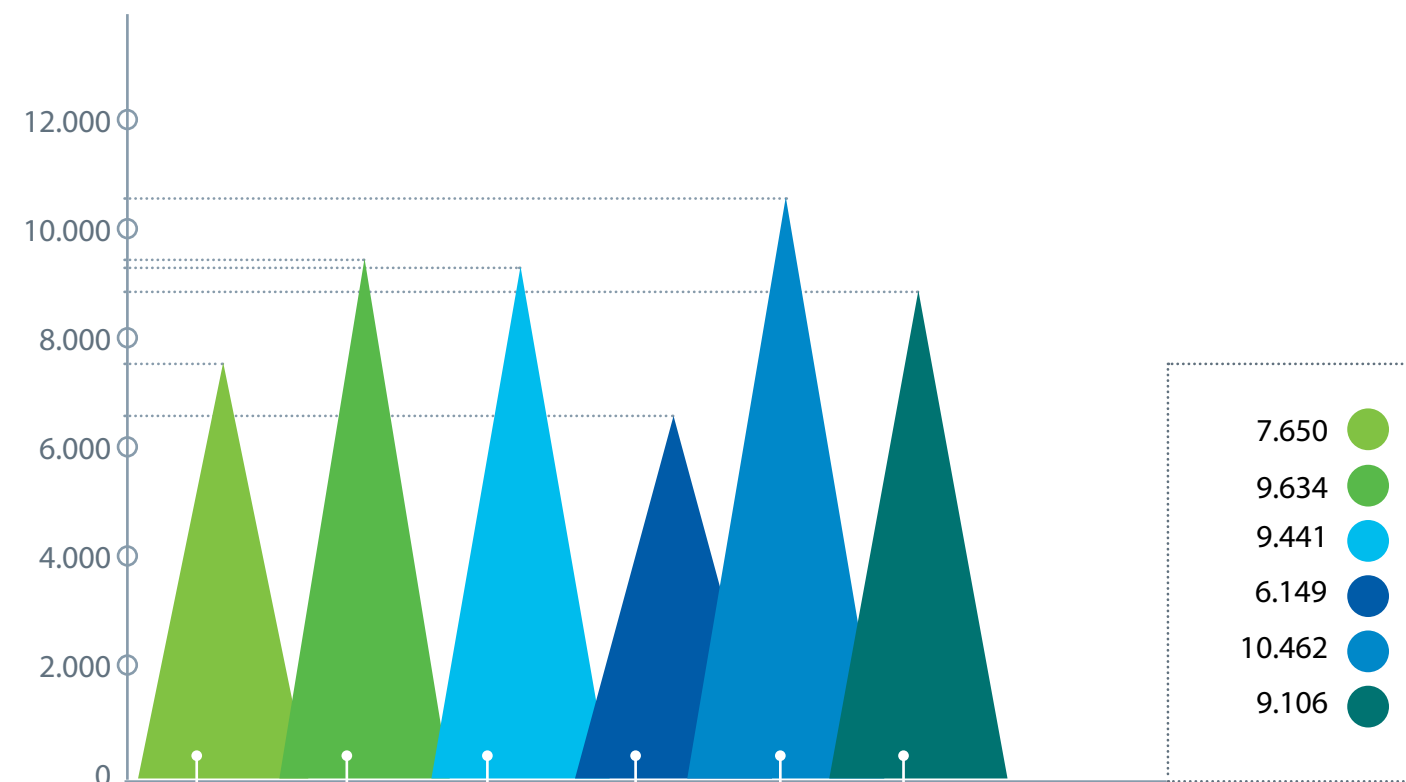
## Número de apariciones en prensa gestionadas que informaron acerca de Pacto Global desde 2007 a 2013



Haciendo un análisis comparativo de los años que Pacto Global se encuentra bajo el alero de la Universidad Andrés Bello, se puede observar que existe un aumento paulatino de la cantidad de publicaciones. El 2013, en relación al año anterior, refleja un crecimiento del 20% en el total de las publicaciones y apariciones de la red en medios locales.

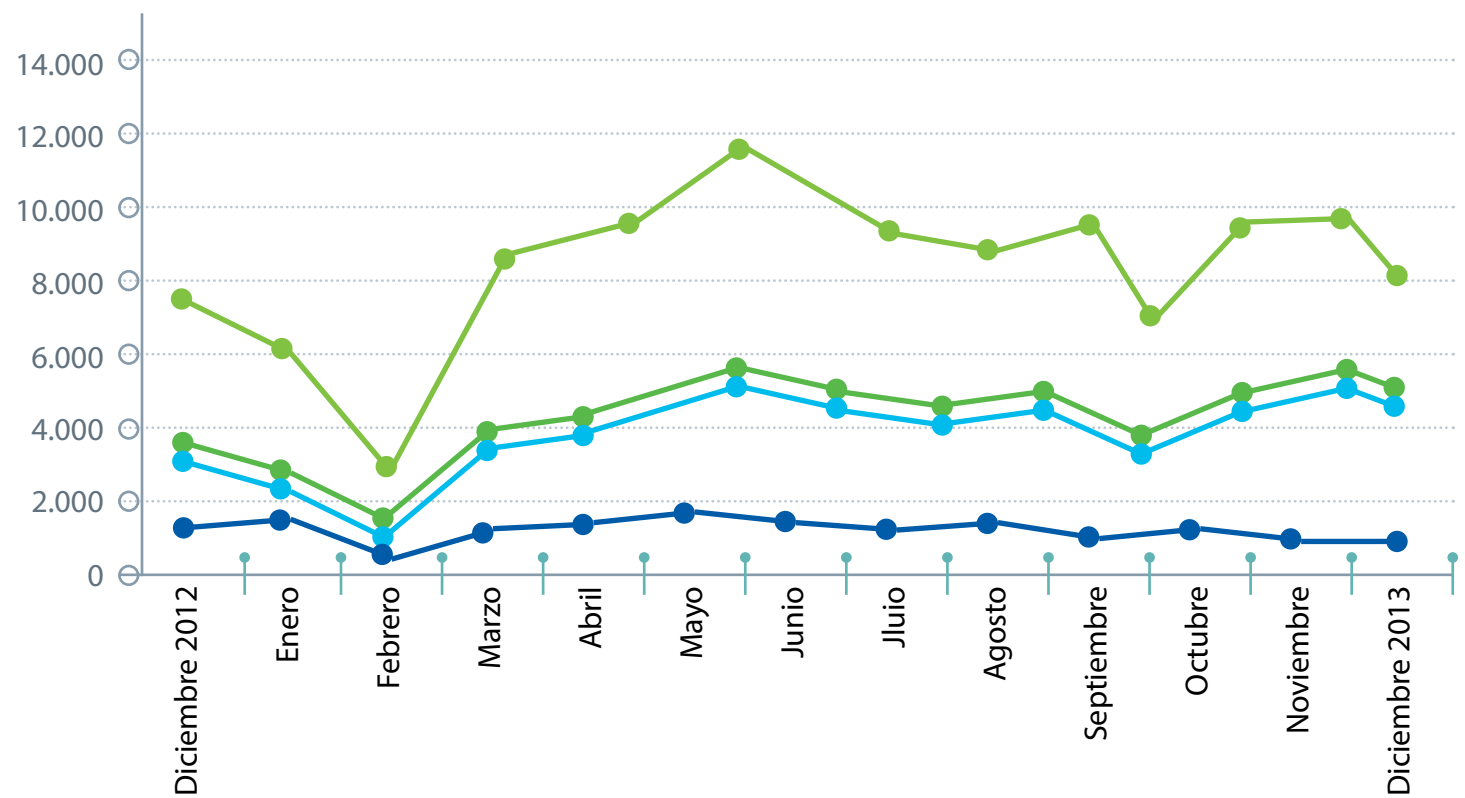
## Analítica web

Esta sección ayuda a entender la conducta de los usuarios en el sitio web y a proyectar las necesidades de información de los mismos. Se extraen datos y conclusiones que sirvan para el proceso de posicionamiento web.



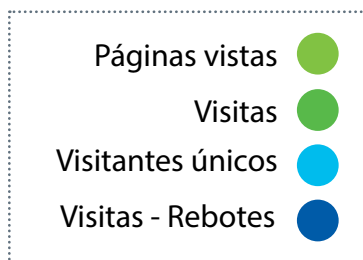
- Las páginas vistas en diciembre de 2013 superan al mismo mes de 2011.
- La tendencia de visita de los usuarios en el sitio Web es consecuente con el período anterior y se mantiene en el tiempo.

## Métricas en el período diciembre 2012 - diciembre 2013

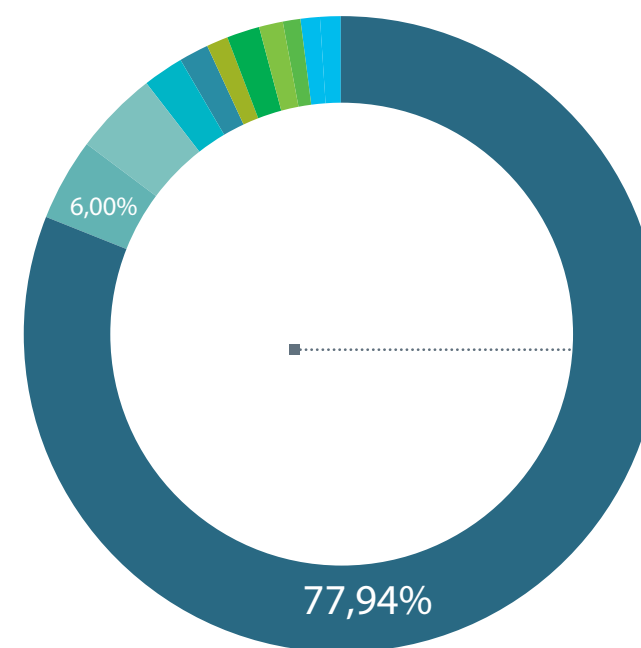


En total, durante 2013 se obtuvieron 51.657 visitas, con un total de 91.189 páginas vistas y una tasa de rebote promedio de 73,47%.

Las "Visitas Rebotes" en el gráfico corresponden al número de visitantes que representan el público objetivo de Pacto Global. Son usuarios que se quedan a navegar en el sitio y que son efectivamente los que leen contenidos, hacen preguntas, tweetean o publican en sus propias páginas de Facebook, entre otras acciones.



Región	Visitas	Porcentaje
<b>Total</b>	<b>36.640</b>	<b>36.640</b>
Santiago	28.558	77,94%
Valparaíso	2.198	6,00%
Bío-bío	758	5,45%
Antofagasta	591	2,07%
Araucanía	509	1,61%
Coquimbo	506	1,39%
Maule	390	1,38%
O'Higgins	336	1,06%
Tarapaca	323	0,92%
Otros	120	0,88%
Atacama	110	0,33%
Los Ríos	106	0,30%
Arica y Parinacota	66	0,29%
Magallanes y Antártica Chilena	62	0,18%
Aysen	9	0,17%

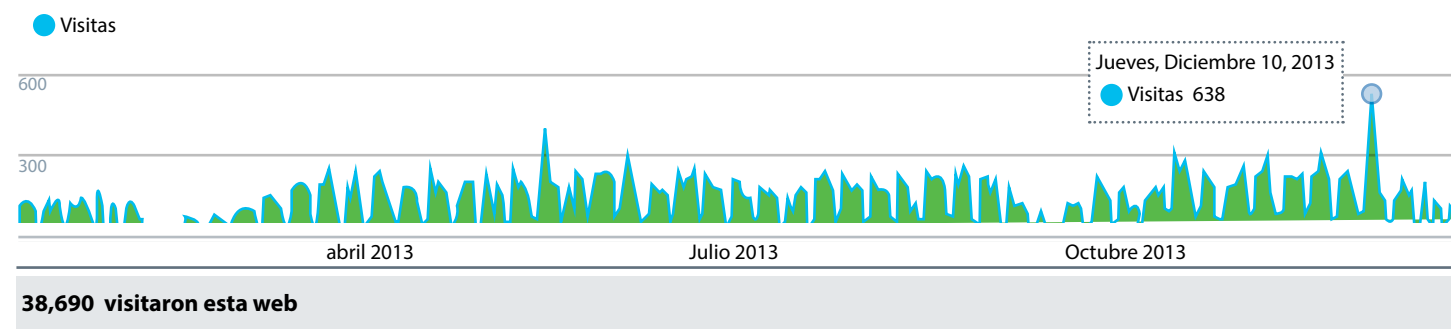


En cuanto a la geografía, las visitas desde Chile alcanzaron el 70,93% del tráfico total, mientras que el tráfico desde la Región Metropolitana domina las visitas con el 77,94%.



## Contenido principal

En 2013, el sitio tuvo en su totalidad 38.690 visitas únicas.



## Las 10 páginas más vistas durante el mes fueron:

Nombre de la página	Páginas vistas
	<b>91.705</b>
● Responsabilidad Social Corporativa / RSC / RSE / Pacto Global Chile	19,711
● ¿Qué es el Pacto Global? / RSC / RSE / Pacto Global Chile	2,680
● Consumo de energía eléctrica en nuestros hogares / RSC / RSE / Pacto Global Chile	2,368
● Los principios / RSC / RSE / Pacto Global Chile	1,696
● Participantes / RSC / RSE / Pacto Global Chile	1,512
● Equipo de trabajo / RSC / RSE / Pacto Global Chile	1,470
● Acerca de Pacto Global / RSC / RSE / Pacto Global Chile	1,118
● Pacto Global en Chile / RSC / RSE / Pacto Global Chile	1,118
● Archivo de noticias / RSC / RSE / Pacto Global Chile	1,153
● Buscador / RSC / RSE / Pacto Global Chile	962

- Las páginas más populares son el Home y el artículo "Consumo de energía eléctrica en nuestros hogares".
- La página "Participantes" recibe visitas en busca de logotipos de las empresas listadas.

### Objetivos

El análisis realizado a lo largo del año muestra que en los meses que Pacto Global realiza eventos, aumenta también el número de inscripción de empresas.

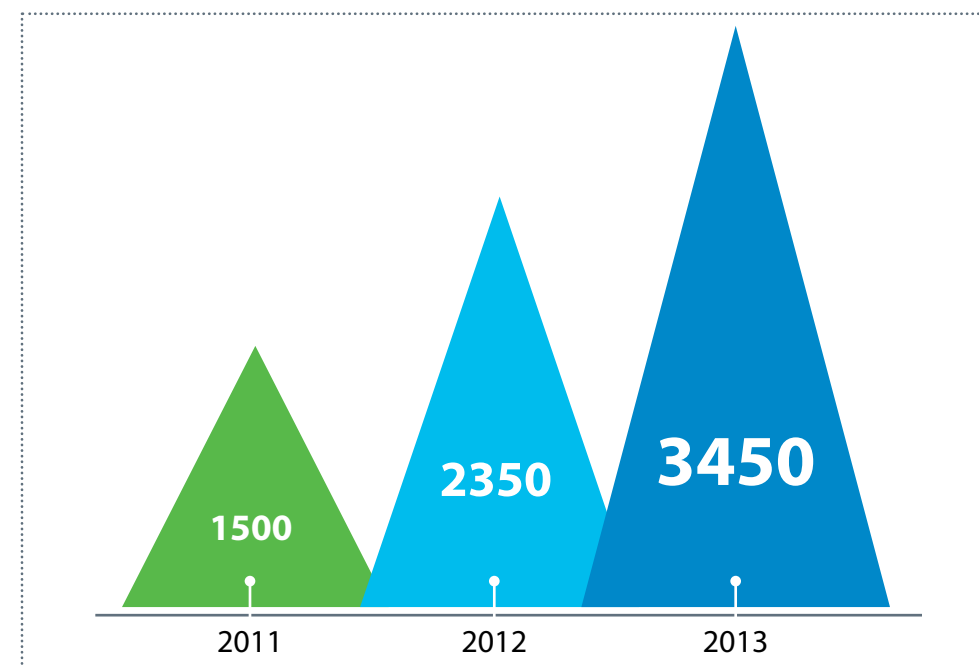
Consecuciones de objetivos	Porcentaje de conversiones del objetivo	Total de porcentaje de abandonos	Contacto Éxito (Consecuciones del objetivo 1)	Inscripción Empresas Éxito (Consecuciones del objetivo 2)	Registro evento éxito (Consecuciones del objetivo 3)
114	0,22%	89,17%	39	41	34

### Redes Sociales: Análisis de Twitter

La cuenta de Pacto Global (@PactoGlobal) tiene 3.450 seguidores, los que han sido acumulados a través de menciones en actividades e invitaciones a los eventos de la red.

Si comparamos las cifras, en diciembre de 2012, los seguidores alcanzaban una suma aproximada de 2.350, mientras que a la misma fecha, pero en 2011, sólo había 1.500 seguidores. Esto representa un 56% y 46% de aumento, respectivamente, por año.

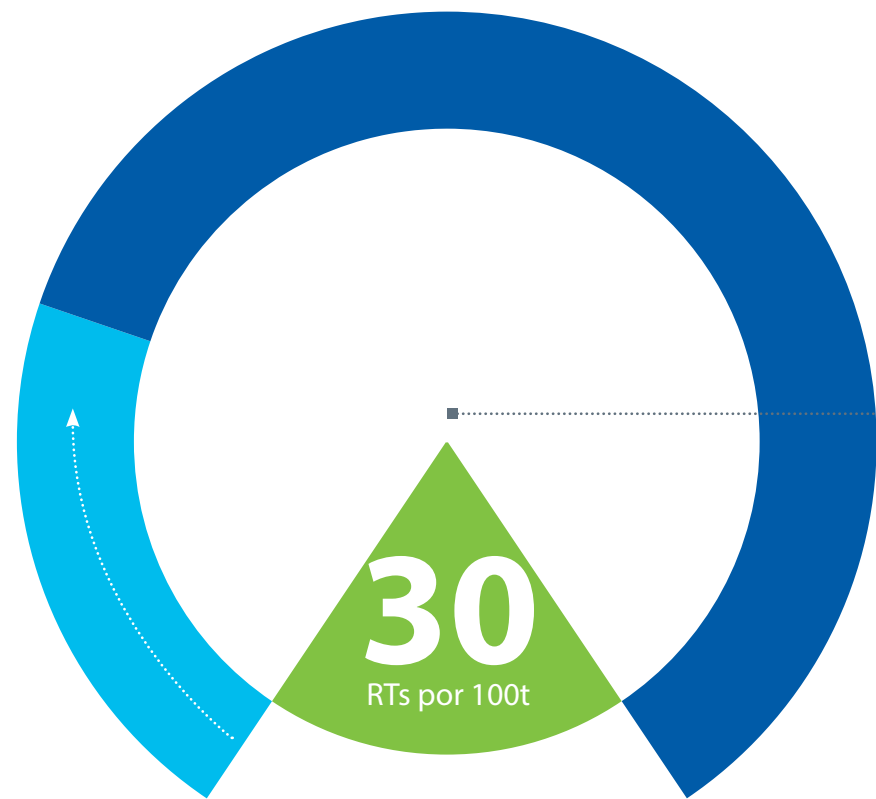
## Seguidores de Twitter



Acompañado a este aumento sostenible de seguidores, la Red Chilena de Pacto Global ha logrado un puesto en la prestigiosa lista de los 100 usuarios más influyentes en Twitter en español en materia de Responsabilidad Social de las Empresas, Sostenibilidad, Inversión Socialmente Responsable, Buen Gobierno y Reputación Corporativa, ranking elaborado por el Diario Responsable, uno de los medios online más importantes sobre materias de Responsabilidad Social Empresarial en español, en conjunto con McClelland Media Ltd.

El lugar obtenido por Pacto Global ha sido el número 36 dentro de los Top100RSE, seguido por la red española en el puesto número 49.

La cuenta @pactoglobal obtiene un promedio de 30 retweets por cada 100 tweets que publica, y su promedio de publicación es de 10 tweets por día; es decir, obtiene 30 retweets cada 10 días, 3 retweets diarios, en promedio.



El 38% tiene entre 25 y 34 años, y el 18% entre 35 y 49 años, siendo estos dos grupos el target de contenidos de la organización; el primero (25 a 34 años) corresponde a empleados de empresas preocupadas del tema "sustentabilidad", mientras que el segundo (35 a 49 años) correspondería en gran medida a directivos y personas ubicadas en la cadena de toma de decisiones.

En cuanto a la difusión de eventos durante 2013, se realizaron al menos 100 tweets con el hashtag #DesayunoPG desde distintas cuentas que no fueron @PactoGlobal. A estos se suman 48 tweets con links desde distintas fuentes, como Diario Financiero, El Dínamo, Foursquare –servicio de geolocalización– y otras.

Además, al menos 100 tweets fueron enviados con el hashtag #SeminarioPG entre octubre y noviembre de 2013, todos desde distintas cuentas que no fueron @PactoGlobal. A ellos se suman al menos 38 tweets con links, principalmente desde PactoGlobal.cl

Asimismo, durante diciembre de 2013 se realizaron al menos 100 tweets con el hashtag #BPPG, desde distintas cuentas que no fueron @PactoGlobal. Además, se suman al menos 18 tweets con links, principalmente desde PactoGlobal.cl

Las palabras más usadas en los tweets de @pactoglobal son:

#desayunopg #pgperu #rse #sempgchile #sostenibilidad #sustentabilidad 10 15 2012 2013 30 abril acá además al ambiental ambiente américa aquí años cambio campaña chile columna comisión como compromiso comunica conocer coordinador debe del derechos desarrollo desayuno desde diez directora día días ea4bl4vswH eficiencia eg6tj1zf0p eg6tj2gqoz ejecutiva el empresa empresarial empresas en encuentro encuesta energética energía entérate es españa facebook firmkatvo fundación gestión global grupo gtv939yes2 hay hoy https humanos importantes infantil inicia internacional jornada junio la laboral las latam latina lee linkedin lo los @margaritaducci mayor mañana medio medioambientales mundial mundo muy más nacional nos noticias nuestra nuestro nueva nuevo pacto @pactoglobal para pasada países pero personas pg políticas por presenta primer principios programa promueven protocolo página que que recuerda red redes responsabilidad responsable revisa revisalos rs rse rt se semana seminario sobre social solar son sustentabilidad sostenible ¿cuál ¿cómo última últimas "la su sus sustentabilidad sustentable síguenos taller también te temas tenemos tener tengan trabajo una visita visitar ya ¡buenos ¡nos ¡síguenos ¡buscas ¡conoces

Asimismo, los hashtags más utilizados han sido:

#27f #actualidadpwc #amble #an #antofagasta #anuariorse #biodiversidad #biz #buena #cambioclimatico #cambioclimático #chile #chileinclusivo #co2 #comunicación #congreso #contaminacion #cop18 #csr #cumbresustentabilidad #cumbresustentabilidad2013 #ddhh #derechoshumanos #desayunopg #dialogo20 #diamundialdelaecologia #diplomadopg #directv #discapacidad #diadelamujer #diadelatierra #diadelreciclaje #ebook #ecologia #ecologia #eficienciaenergética #emprender #emprenderparalavida #emprenderse #empresa #felizdiadelamujer #forotrabajoinfantil #hace3años #horadelplaneta #huelladecarbono #infografía #infografía #ipratam #irak #iso26000 #latam #led #ls2013 #m #ma #marcas #medioambiente #meró #metlife #mexico #natura #noaltrabajoinfantil #oit #pactoglobal #panamá #pgperu #podermujer #posgradorse #pyme #redespg #reputación2013 #responsabilidadsocial #rrhh #rs #rsc #rse #rseregional #seminarioconfianzaunab #sempgchile #sempgchilr #siemens #sost #sostenibilidad #sustentabilidad #sustentables #t #tal #tall #talleri #talleris #talleriso #talleriso26 #talleriso260 #talleriso26000 #valores #verde #voluntariado #yodecid #...



Otra medición para el concepto de Twitter es Klout, el que entrega un ranking de posicionamiento en redes sociales. Es un indicador mecánico y muestra sólo la "temperatura" del momento, no es un indicador definitorio de los esfuerzos ni de los resultados de una campaña en redes sociales, aunque sí se considera que un ranking Klout alto, es sinónimo de buen manejo de Redes Sociales.



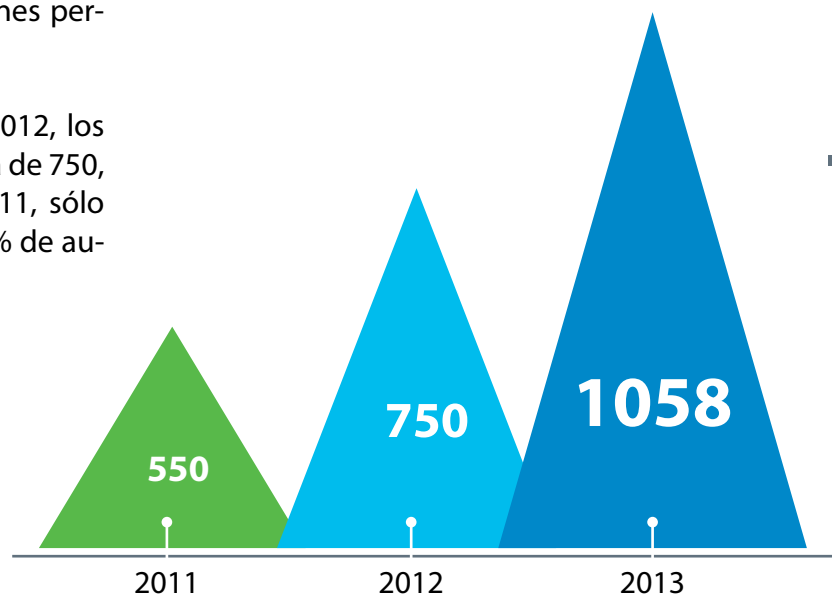
Durante el año tuvo alzas y bajas, y a diciembre de 2013 está un punto por encima de su métrica en febrero de 2013.

### Redes Sociales: Análisis de Facebook

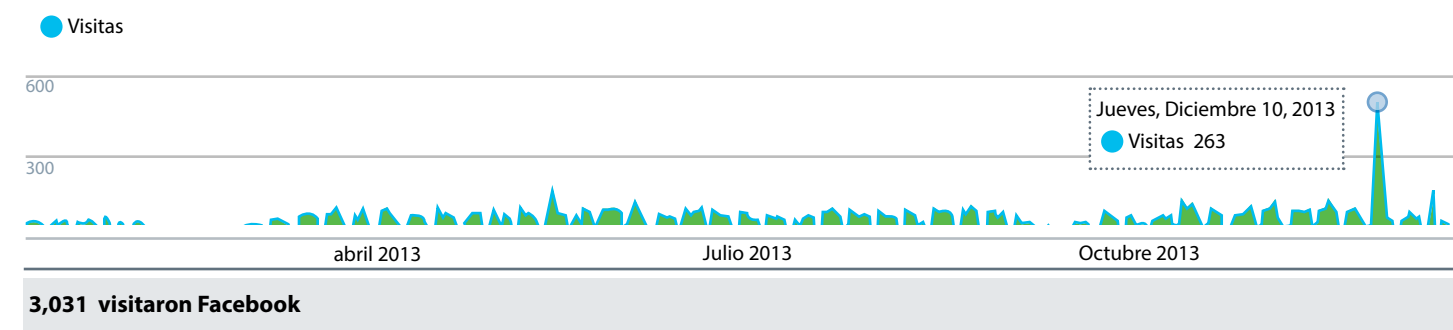
La cuenta de Facebook de Pacto Global –la que no cuenta con pago de publicidad– hoy tiene más de 1.000 "me gusta", los que han sido logrados a través de difusiones en eventos, charlas e invitaciones personalizadas.

Si comparamos las cifras, en diciembre de 2012, los seguidores alcanzaban una suma aproximada de 750, mientras que a la misma fecha, pero en 2011, sólo había 550 fans. Esto representa un 36% y 40% de aumento, respectivamente, por año.

### Seguidores en Facebook



Durante el 2013, se obtuvieron 3.031 visitas desde Facebook, siendo de éstas, el 53,98%, de visitantes nuevos.










Las páginas más visitadas son el Home, "Salva Montajes recibe Distinción..." y otras con visitas marginales.

### Las páginas más vistas:

Landing Page	Visitas
	<b>2,601</b>
<a href="http://www.facebook.com">http://www.facebook.com</a>	325
<a href="http://www.facebook.com/2013/salva-montajes-recive-distincion-al-completar-6-millones-de-horas-hombre-sin-accidentes/">http://www.facebook.com/2013/salva-montajes-recive-distincion-al-completar-6-millones-de-horas-hombre-sin-accidentes/</a>	260
<a href="http://www.facebook.com/2013/jovenes-chilenos-traen-al-pais-la-iniciativa-del-cafe-pendiente/">http://www.facebook.com/2013/jovenes-chilenos-traen-al-pais-la-iniciativa-del-cafe-pendiente/</a>	51
<a href="http://www.facebook.com/2013/construiran-la-primera-autopista-del-mundo-solo-para-bicicletas-en-alemania/">http://www.facebook.com/2013/construiran-la-primera-autopista-del-mundo-solo-para-bicicletas-en-alemania/</a>	45
<a href="http://www.facebook.com/2013/errores-en-las-relaciones-laborales-que-cometemos-sin-percatarnos/">http://www.facebook.com/2013/errores-en-las-relaciones-laborales-que-cometemos-sin-percatarnos/</a>	43
<a href="http://www.facebook.com/2012/barrick-presenta-su-cuenta-publica-de-pascua-lama/">http://www.facebook.com/2012/barrick-presenta-su-cuenta-publica-de-pascua-lama/</a>	30
<a href="http://www.facebook.com/2013/se-abrio-el-centro-mundial-para-el-desarrollo-sustentable/">http://www.facebook.com/2013/se-abrio-el-centro-mundial-para-el-desarrollo-sustentable/</a>	26
<a href="http://www.facebook.com/2013/tocados-por-la-resiliencia-infantil/">http://www.facebook.com/2013/tocados-por-la-resiliencia-infantil/</a>	26
	24
	22

Marzo fue el mes con mayor efectividad en Facebook, superando el promedio de "Me Gusta" en la fanpage.

En tanto, los artículos con mayor alcance son:

Publicación	alcance
 Afiche Feliz Navidad @PactoGlobal	378
 Pacto global apronta su #SeminarioPG Chile 2020: Los Desafios	373
 34% de los turistas está dispuesto a pagar más por una opción de viaje Sustentable	360
 El equipo de Red Pacto Global Chile en la celebración de los 25 años de la Universidad Andrés Bello	357
 @Matheiu_Vallart "Las empresas con conciencia #CambioClimático"	320
 Bci lanza primer programa de televisión online de educación financiera	280
 George Kell de @globalcompact visita a Chile y @PactoGlobal lo recibió con un almuerzo	261

### Redes Sociales: Análisis de LinkedIn

Debido a que el perfil se ideó sólo a partir de marzo de 2013, LinkedIn –una herramienta especial para relaciones laborales– sólo produjo 27 visitas en todo el año.

Hoy tiene 120 seguidores, de los cuales el 31,7% es un experto en la red social, el 30,2% es principiante o recién introducido, un 12,2% es gerente de algún tipo, 10,1% director, y 5% vicepresidente.

El artículo más visto es de marzo de 2013 y tuvo que ver con los Diez Principios de Pacto Global, teniendo 431 impresiones, además de 6 interacciones.

### Redes Sociales: Análisis de Youtube

El canal de Pacto Global en Youtube nació en noviembre de 2009 y desde esa fecha, ha logrado un total de 8.938 reproducciones. Con un total de 112 videos, este año el canal tuvo 2.801 reproducciones, teniendo un aumento de 15,89% en comparación con el período anterior.

En cuanto a los minutos de reproducción estimados, la cifra llegó 3.953, lo que significa 2 días y 17 horas de visualización.

En tanto, en temas de viralización e interactividad, el canal tuvo 15 nuevos suscriptores, 13 "Me Gusta" y 23 videos compartidos.

Reproducciones	Minutos de reproducción estimados	suscriptores
2,801	3,953	15
Me gusta	No me gusta	Comentarios
13	0	1
Videos Compartidos	Favoritos añadidos	Favoritos eliminados
23	0	0

Si analizamos los datos demográficos de los usuarios del canal, podemos ver que la mayoría de las visualizaciones provienen de territorio nacional (27%), mientras que en un segundo lugar, se encuentra Colombia (22%) y en tercero, México (10%). Del total de usuarios, un 51% es de sexo masculino y el 49% es de sexo femenino.

Dentro de las primeras tres notas más vistas, se encuentran los Principios del Pacto Global, el Sistema Integrado de los Principios y nuevamente, los Diez Principios.

Vídeo	Canal
 Los 10 principios del Pacto Global   Chile	PactoGlobalChile
 Sistema Integrado de los Principios del Pacto Global	PactoGlobalChile
 Principios   Pacto Global	PactoGlobalChile



11

## Informe de Ingresos y Gastos Red Pacto Global Chile

La Red Pacto Global Chile, a partir de 2007 funciona como unidad dependiente de la Universidad Andrés Bello. Según convenio, se financia mediante contribuciones de la Universidad y cuotas anuales aportadas por las empresas socias. La Red opera mediante estos ingresos y mantiene la política de no incurrir en deudas o préstamos de corto o largo plazo.

La Universidad Andrés Bello, además, provee los recursos de operación necesarios para la Red, como oficinas, insumos de papelería, telefonía y apoyo administrativo, entre otros. Asimismo, contrata el personal de la unidad, otorgando los mismos beneficios correspondientes a los trabajadores UNAB. El cargo de Dirección Ejecutiva no es remunerado, siendo ejercido por la Directora General de Vinculación con el Medio de la Universidad Andrés Bello, Margarita Ducci Budge.

En el año 2007, la cuota anual por empresa se fijó en UF, pero a partir del año 2008, se estableció un monto fijo en pesos, de \$1 millón anual, cifra que el 2011, por acuerdo del Comité Ejecutivo, se elevó a \$ 1,5 millones y a partir de 2012, se estableció en \$ 2 millones.

Durante 2013, los ingresos totales de la Red alcanzaron la cifra de \$ 156,5 millones, lo que equivale a un promedio mensual aproximado de \$ 13 millones, representando un crecimiento positivo respecto del año anterior. Dicho aumento, se explica por el número de organizaciones adheridas durante el año y los auspicios de algunas empresas a los Desayunos y Seminario Anual.

Al 31 de diciembre de 2013, la Red Pacto Global Chile contaba con 67 empresas adheridas de las cuales 61 materializaron su aporte económico anual, durante el período.

La Red sustenta las actividades desarrolladas durante el año en beneficio de las organizaciones adheridas y grupos mutuos de interés, en base a este presupuesto. Es así como se llevan a cabo eventos, talleres, capacitaciones y seminarios, los que, en caso de requerir mayor financiamiento, se complementan con auspicios aportados por las organizaciones más participativas.

El acceso a las actividades que se realizan, no representa costo alguno para los asistentes, salvo para temas muy específicos.

La gestión económica se conduce a través del Área de Adherentes, con apoyo de la Dirección Administrativa de la Dirección General de Vinculación con el Medio, que reporta a la Dirección de Finanzas de la Universidad, respetando las políticas de adquisiciones y procesos de aprobación, bajo la responsabilidad final de la Dirección Ejecutiva y rendición de cuentas al Comité Ejecutivo.

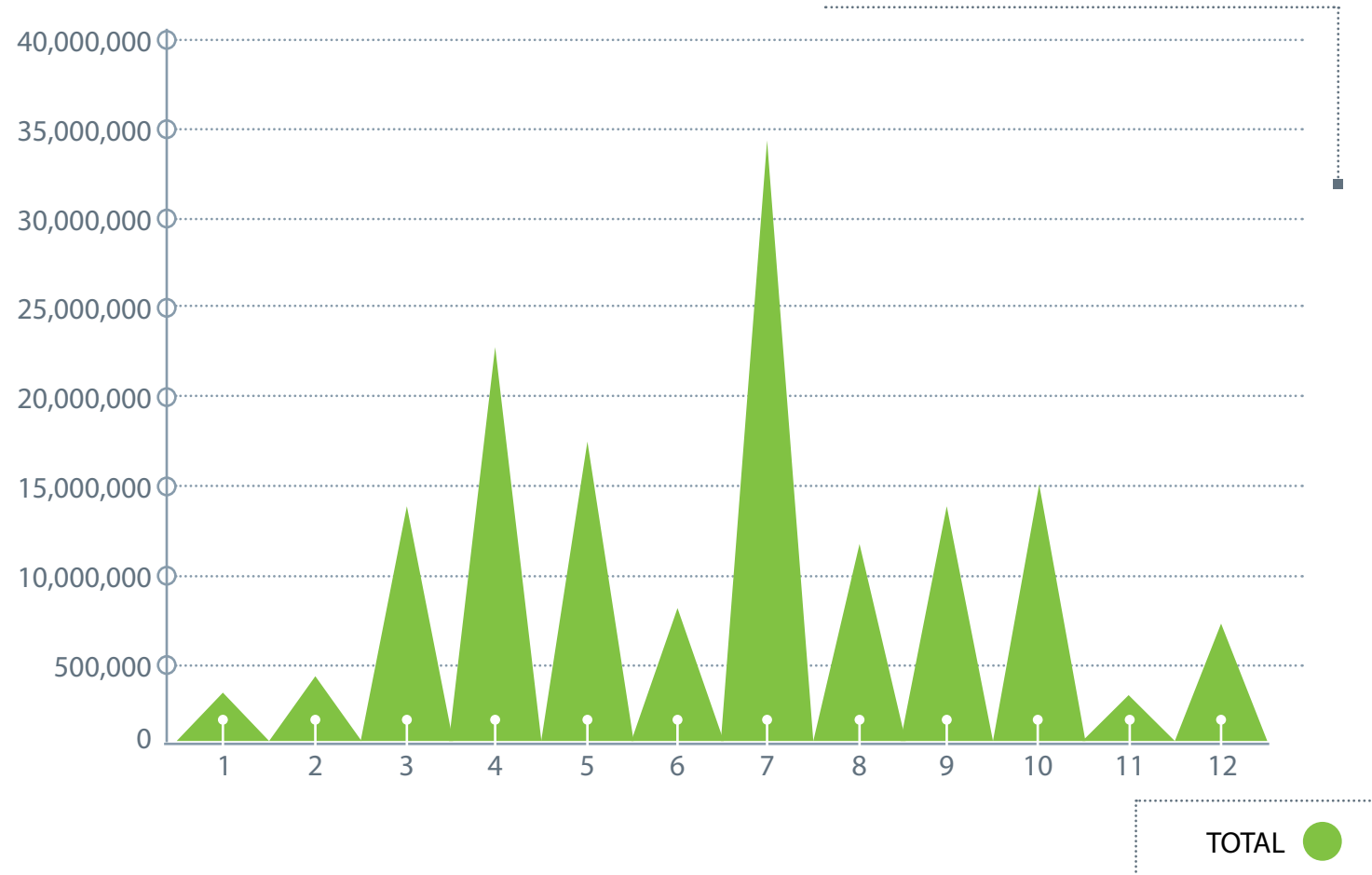
### Ingresos 2013

● Empresas Cuotas Pagantes 2013 (61)	116.000.000
● Auspicios Eventos	34.500.000
● Aporte UNAB	6.000.000
● Diplomado Pacto Global	1.600.000
<b>Total Ingresos Pacto Global</b>	<b>158.100.000</b>

### Gastos 2013

● Sueldos y Honorarios	84.449.828
● Indemnizaciones	23.848.132
● Seminario Internacional y Desayunos temáticos de la Red Pacto Global Chile	23.872.048
● Viajes a Encuentros Internacionales Pacto Global	14.977.141
● Estudio y producción del SIPP	8.000.000
● Marketing gráfico y Audiovisual y Desarrollo web	12.335.348
<b>Total Gastos Pacto Global</b>	<b>167.482.497</b>

### Meses Facturación



Cabe señalar que durante 2013, debido al gasto en que se debió incurrir por indemnizaciones, el balance del año resultó con un saldo negativo de \$ 9.382.497.

Del presupuesto asignado para el 2014, serán canceladas las siguientes facturas pendientes que corresponden al déficit de caja:

- Segunda cuota del estudio SIPP, de \$ 4 millones de la consultora Gestión Social.
- Última cuota de \$ 2,6 millones de Mentalidad Web.
- \$ 2,7 millones correspondientes a material impreso y producción audiovisual.

# 12

**Adherentes**  
Red Pacto Global Chile



AENOR



SIEMENS



KOMATSU



GLENCORE



Teck



MASISA más confianza



POCH



Universidad Andrés Bello



PETROBRAS

